

2024-2028

STRATEJİK PLANI

T.C
ZEYTİNBURNU KAYMAKAMLIĞI
ZEYTİNBURNU İLÇE MİLLİ EĞİTİM MÜDÜRLÜĞÜ



HALUK
ÜNDEĞER
ANADOLU LİSESİ



100



Okul genç dimađlara, insanlıđa hürmeti, millet ve memlekete muhabbeti, Őeref-i istiklâli öğretir.
Mustafa Kemal ATATÜRK

Okul/Kurum Bilgileri

İli: İstanbul		İlçesi: Zeytinburnu	
Adres:	Seyitnizam Mah. Gümüşsuyu Davutpaşa Caddesi No:10 Zeytinburnu İstanbul	Coğrafi Konum (link)	https://maps.app.goo.gl/7y5F47EcuSDZE51o7
Telefon Numarası:	0212 558 11 44	Belgegeçer:	0 212 582 64 65
e- Posta Adresi:	750910lise@gmail.com	Web sayfasıadresi:	https://halukundeger.meb.k12.tr
Kurum Kodu:	750910	Öğretim Şekli:	İkili Eğitim

Tablo 1 Okul/Kurum Bilgileri



SUNUŞ



Geçmişten günümüze teknolojik ve sosyal deęişmelerin ulaştığı hız nedeniyle, gençlerimizi geleceęe hazırlamak, çağın gerekleri ile donatarak hem ülkemiz hem de insanlık için katkı sunacak bireyler olarak yetiştirmek amacıyla bir stratejik plan oluşturma gereklilięi kaçınılmazdır.

Türkiye yüzyılı olacağına inandığımız Cumhuriyetimizin ikinci yüzyılında, Haluk Ündeđer Anadolu Lisesi çağın ve bireyin ihtiyaçlarıyla uyumlu, yenilikçi, kaliteli bir eğitim vermeyi kendisine ilke edinmiştir. Bu doğrultuda Türkiye yüzyılına hazır, yenilikçi, geniş ufuklu, insanı ve vicdani deęerlere sahip öğrenciler yetiştirmek için başta eğitim-öğretim faaliyetleri olmak üzere, sosyal faaliyetler, spor faaliyetleri, toplumsal ilişkiler ve kurumsal ilişkileri içeren 2027-2028 stratejik planını hazırlamıştır.

Haluk Ündeđer Anadolu Lisesi olarak amacımız yükseköğretime hazır öğrenciler yetiştirmenin yanında, hayata hazır, içinde yaşadığı topluma katkı sunan bireyler yetiştirmektir. Haluk Ündeđer Anadolu Lisesi idareci ve öğretmen kadrosuyla, ülkemizi daha da ileri götürecek projeler üreten, yaratıcı fikirleri destekleyen, yükseköğretime öğrenci hazırlayan bir kurum olmayı hedeflemektedir.

FIKRET YÜREKTÜRK

OKUL MÜDÜRÜ

İÇİNDEKİLER

İçindekiler

OKUL/KURUM BİLGİLERİ	3
SUNUŞ	4
İÇİNDEKİLER.....	5
Tablolar listesi	6
1. GİRİŞ VE STRATEJİK PLANIN HAZIRLIK SÜRECİ.....	8
1.1. Strateji Geliştirme Kurulu ve Stratejik Plan Ekibi	8
1.2. Planlama Süreci:	8
2. DURUM ANALİZİ	12
2.1. Kurumsal Tarihçe	12
2.2. Uygulanmakta Olan Stratejik Planın Değerlendirilmesi.....	13
2.3. Yasal Yükümlülükler ve Mevzuat Analizi	13
2.4. Üst Politika Belgeleri Analizi	16
2.5. Faaliyet Alanları ile Ürün/Hizmetlerin Belirlenmesi.....	18
2.6. Paydaş Analizi.....	19
2.7. Okul/Kurum İçi Analiz	23
2.8. Çevre Analizi (PESTLE).....	35
2.9. GZFT Analizi	37
2.10. Tespit ve İhtiyaçların Belirlenmesi	38
3. GELECEĞE BAKIŞ.....	40
3.1. Misyon.....	40
3.2. Vizyon.....	40
3.3. Temel Değerler	40
4. AMAÇ, HEDEF VE PERFORMANS GÖSTERGESİ İLE STRATEJİLERİN BELİRLENMESİ	43
4.1. Amaçlar	43
4.2. Hedefler	43
4.3. Performans Göstergeleri	44
4.4. Stratejilerin Belirlenmesi	45
4.5. Maliyetlendirme	56
5. İZLEME VE DEĞERLENDİRME.....	58

Tablolar listesi

Tablo 1 Okul/Kurum Bilgileri.....	3
Tablo 2 Strateji Geliştirme Kurulu ve Stratejik Plan Ekibi Tablosu	8
Tablo 3 MEVZUAT ANALİZİ TABLOSU	15
Tablo 4 Üst Politika Belgeleri	16
Tablo 5 Üst politika Belgeleri Analizi Tablosu.....	18
Tablo 6 Faaliyet Alanlar/Ürün ve Hizmetler Tablosu	19
Tablo 7 Teşkilat Şeması	23
Tablo 8 Çalışanların Görev Dağılımı	25
Tablo 9 İdari Personelin Hizmet Süresine İlişkin Bilgiler.....	25
Tablo 10 Okul/Kurumda Oluşan Yönetici Sirkülasyonu Oranı.....	26
Tablo 11 İdari Personelin Katıldığı Hizmet İçi Programları	26
Tablo 12 Öğretmenlerin Hizmet Süreleri (Yıl İtibarıyla)	26
Tablo 13 Kurumda Gerçekleşen Öğretmen Sirkülasyonunun Oranı.....	26
Tablo 14 Okulumuz Yönetici ve Öğretmenlerin Eğitim Bilgileri.....	27
Tablo 15 Öğretmenlerin Katıldığı Hizmet İçi Eğitim Programları	27
Tablo 16 Okul/kurum Rehberlik Hizmetleri.....	28
Tablo 17 Teknolojik Araç-Gereç Durumu.....	28
Tablo 18 Fiziki Mekân Durumu	29
Tablo 19 Kaynak Tablosu.....	29
Tablo 20 Harcama Kalemler	30
Tablo 21 Gelir-Gider Tablosu	30
Tablo 22 Öğrenci durumu	30
Tablo 23 Öğrenci kursları.....	31
Tablo 24 Okul/kurumun akademik başarısı	31
Tablo 25 Okul/kurumda yapılan sosyal faaliyetler	31
Tablo 26 Okul / Kurumda yapılan kültürel faaliyetlerin.....	31
Tablo 27 Spor kulübü faaliyetleri	32
Tablo 28 personel devam durumu	32
Tablo 29 Sivil savunma çalışmaları	34
Tablo 30 başarılı uygulamalar	34
Tablo 31 Çevre Analizi (PESTLE).....	36
Tablo 32 GZFT Analizi.....	37
Tablo 33 AMAÇLAR TABLOSU	43
Tablo 34 HEDEFLER TABLOSU.....	43
Tablo 35 PERFORMANS GÖSTERGELERİ TABLOSU	45
Tablo 36 Stratejilerin Belirlenmesi	46
Tablo 37 Amaç 1 hedef 1.1.....	47
Tablo 38 Amaç 1 hedef 1.2.....	48
Tablo 39 Amaç 2 hedef 2.1.....	49
Tablo 40 Amaç 2 hedef 2.2.....	50
Tablo 41 Amaç 2 hedef 2.3.....	51
Tablo 42 Amaç 2 hedef 2.4.....	52
Tablo 43 Amaç 3 hedef3.1.....	53
Tablo 44 Amaç 3 hedef3.3.....	54
Tablo 45 Amaç 3 hedef3.4.....	55
Tablo 46 Tahmini Maliyet Tablosu.....	56
Tablo 47 Örnek İzleme ve Değerlendirme Şablonu.....	60

1. BÖLÜM



STRATEJİK PLANIN HAZIRLIK SÜRECİ

1. GİRİŞ VE STRATEJİK PLANIN HAZIRLIK SÜRECİ

1.1. Strateji Geliştirme Kurulu ve Stratejik Plan Ekibi

Hazırlık Programının yayımlanmasının ardından Okul Müdürlüğümüz bünyesinde Strateji Geliştirme Kurulu ve Stratejik Plan Ekibi oluşturulmuştur.

Strateji Geliştirme Kurulu ve Stratejik Plan Ekibi Tablosu

Strateji Geliştirme Kurulu Bilgileri		Stratejik Plan Ekibi Bilgileri	
Adı Soyadı	Ünvanı	Adı Soyadı	Ünvanı
Fikret Yürektürk	Müdür	Muammer GENÇ	Müdür Yardımcısı
Fatmagül İŞİTAN	Müdür yardımcısı	Mustafa KIRIŞTIOĞLU	Öğretmen
Abdullah Fırat ANUK	Öğretmen	Mustafa ARKAN	Öğretmen
İntaç ŞENAYDIN	Öğretmen	Sevda KARAOĞLU	Öğretmen
Zaide SEZGİN	Okul Aile Birliği Başkanı	Perihan ATA	Veli

Tablo 2 Strateji Geliştirme Kurulu ve Stratejik Plan Ekibi Tablosu

1.2. Planlama Süreci:



Stratejik Planlama uygulamalarının başarılı olması, önemli ölçüde hazırlık çalışmalarının iyi planlanmış olmasına ve sürece katılımın üst düzeyde sağlanmasına bağlıdır. Hazırlık dönemindeki çalışmalar Müdürlüğümüz Strateji Geliştirme Şubesinde “Millî Eğitim Bakanlığı 2024-2028 Stratejik Plan Hazırlık Programı” doğrultusunda yapılmıştır. Bu planlama aşağıdaki adımları içermektedir:

- ❖ Stratejik Plan hazırlık çalışmalarının başladığının duyurulması
- ❖ Strateji Geliştirme Kurulu ve Ekiplerinin oluşturulması
- ❖ İl Millî Eğitim Müdürlüğü Stratejik Plan Hazırlık Programının oluşturulması
- ❖ Ekip ve Kurul üyelerine yönelik stratejik planlama konusunda bilgilendirme toplantısı

yapılması

- ❖ İl Stratejik Planlama ekibine “Stratejik Planlama Temel Eğitim Kursu” düzenlenmesi
- ❖ İlçe Millî Eğitim Müdürlükleri Stratejik Planlama ekiplerinin tamamına yönelik eğitimler verilmesi
- ❖ Okul ve kurumlara yönelik Stratejik Planlama konusunda danışmanlık yapılması

Stratejik Plan hazırlık çalışmalarının başladığı, Bakanlığımız tarafından merkez ve taşra teşkilatı birimlerine 2022/21 sayılı Genelge ile duyurulmuştur. Bakanlığımız Genelge ile MEB 2024-2028 Stratejik Plan Hazırlık Programını da yayımlamıştır. Hazırlık Programında MEB Stratejik Planlama modelinin kurgusu yapılmış, 2024-2028 stratejik planlama sürecinde Bakanlık, İl ve İlçe Millî Eğitim Müdürlükleri ile okul ve kurumlarda hangi adımların nasıl atılacağı ve takvimin nasıl işleyeceği üzerinde durulmuştur. Okullar için gönderilen Okul ve Kurumlar için Stratejik Plan Hazırlama Kılavuzu ve Örnek Hedef kartlarının analizi ile hazırlık çalışmaları hız kazanmıştır.

Stratejik Planlama Çalışmaları kapsamında okul personelimiz içerisinde “Stratejik Plan Üst Kurulu” ve “Stratejik Planlama Ekibi” kurulmuştur. Önceden hazırlanan anket formlarında yer alan sorular katılımcılara yöneltilmiş ve elde edilen veriler birleştirilerek paydaş görüşleri oluşturulmuştur. Bu bilgilendirme ve değerlendirme toplantılarında yapılan anketler ve hedef kitleye yöneltilen sorularla mevcut durum ile ilgili veriler toplanmıştır.

Stratejilerin Belirlenmesi;

Stratejik planlama ekibi tarafından, tüm iç ve dış paydaşların görüş ve önerileri bilimsel yöntemlerle analiz edilerek planlı bir çalışmayla stratejik plan hazırlanmıştır. Bu çalışmalarda izlenen adımlar;

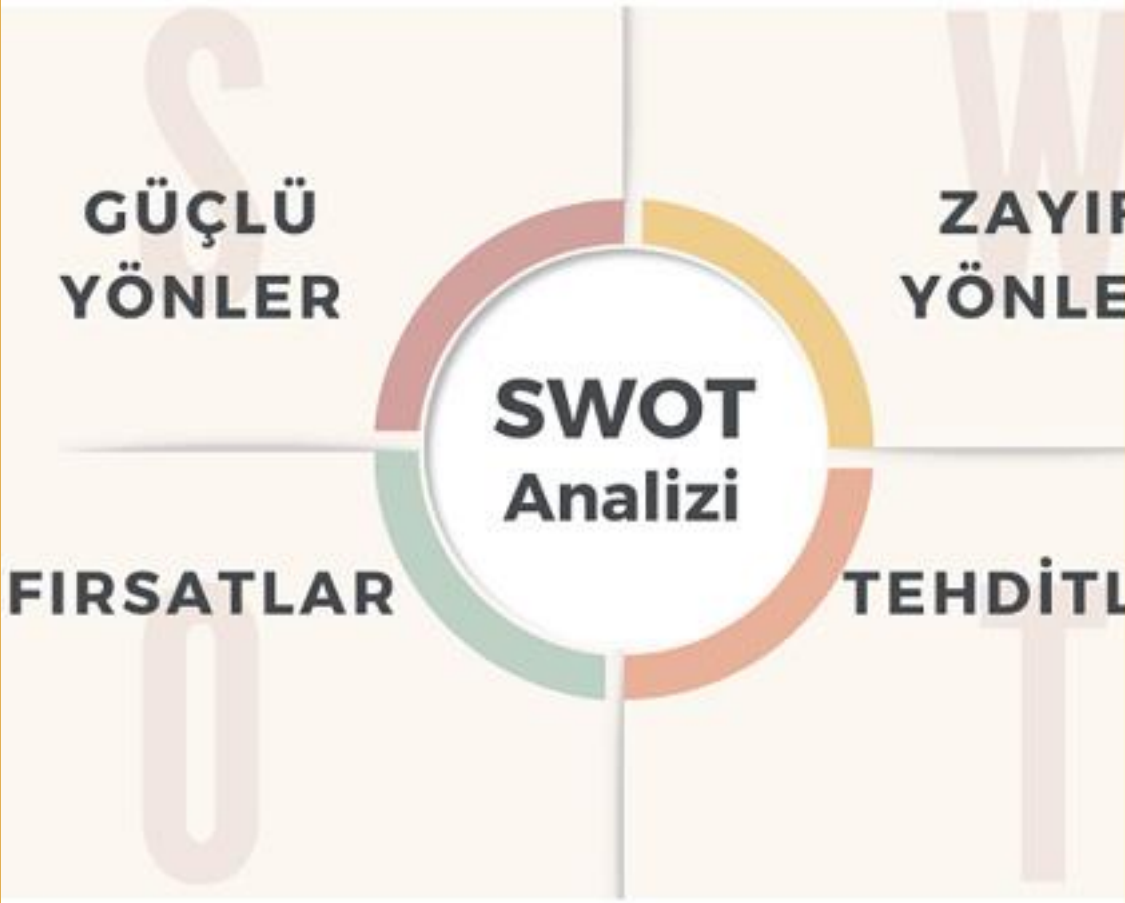
1. Okulun var oluş nedeni (misyon), ulaşmak istenilen nokta (vizyon) belirlenip okulumuzun tüm paydaşlarının görüşleri ve önerileri alındıktan sonra vizyona ulaşmak için gerekli olan stratejik amaçlar belirlenmiştir. Stratejik amaçlar;
 - a. Okul içinde ve faaliyetlerimiz kapsamında iyileştirilmesi, korunması veya önlem alınması gereken alanlarla ilgili olan stratejik amaçlar,
 - b. Okul içinde ve faaliyetler kapsamında yapılması düşünülen yenilikler ve atılımlarla ilgili olan stratejik amaçlar,
 - c. Yasalar kapsamında yapmak zorunda olduğumuz faaliyetlere ilişkin stratejik amaçlar olarak da ele alınmıştır.
2. Stratejik amaçların gerçekleştirilebilmesi için hedefler konulmuştur. Hedefler stratejik amaçla ilgili olarak belirlenmiştir. Hedeflerin spesifik, ölçülebilir, ulaşılabilir, gerçekçi, zamana bağlı, sonuca odaklı, açık ve anlaşılabilir olmasına özen gösterilmiştir.
3. Hedeflere uygun belli bir amaca ve hedefe yönelen, başlı başına bir bütünlük oluşturan, yönetilebilir, maliyetlendirilebilir faaliyetler belirlenmiştir. Her bir faaliyet yazılırken; bu faaliyet “bizi amacımıza ulaştırır mı” sorgulaması yapılmıştır
4. Hedeflerin/faaliyetlerin gerçekleştirilebilmesi için sorumlu ekipler ve zaman belirtilmiştir
5. Faaliyetlerin başarısını ölçmek için performans göstergeleri tanımlanmıştır.
6. Strateji, alt hedefler ve faaliyet/projeler belirlenirken yasalar kapsamında yapmak zorunda olunan faaliyetler, paydaşların önerileri, çalışanların önerileri, önümüzdeki dönemde

beklenen deęişiklikler ve GZFT (SWOT) çalışması göz önünde bulundurulmuştur

7. GZFT çalışmasında ortaya çıkan zayıf yanlar iyileştirilmeye, tehditler bertaraf edilmeye; güçlü yanlar ve fırsatlar değerlendirilerek kurumun faaliyetlerinde fark yaratılmaya çalışılmıştır; önümüzdeki dönemlerde beklenen deęişikliklere göre de önlemler alınmasına özen gösterilmiştir.
8. Strateji, Hedef ve Faaliyetler kesinleştikten sonra her bir faaliyet için maliyetlendirilme yapılmıştır
9. Maliyeti hesaplanan her bir faaliyetler için kullanılacak kaynaklar belirtilmiştir. Maliyeti ve kaynağı hesaplanan her bir faaliyet/projenin toplamları hesaplanarak bütçeler ortaya çıkartılmıştır.

Yukarıdaki çalışmalar gerçekleştirildikten sonra Haluk Ündeđer Anadolu Lisesi'nin 2024-2028 Dönemi Stratejik Plan taslağı son halini almış ve onaya sunulmuştur.

2. BÖLÜM



DURUM ANALİZİ



2. DURUM ANALİZİ

2.1. Kurumsal Tarihçe



Okulumuz inşaatına ÜNSPED Dağıtım Şirketi adına 2006 yılında başlanmış, 2008 yılında okulumuzda Eğitim-Öğretime geçilmiştir. İş adamı Haluk ÜNDEĞER tarafından okul binası yaptırılmıştır. 2008-2009 Eğitim-Öğretim yılı I. dönemi kendi okul binamızın inşaatı devam ettiğinden, Kırmımlı İsmail Rüştü Olcay Lisesi'nde tamamlanmış, 2008-2009 Eğitim-Öğretim yılı II. döneminde inşaatı tamamlanan binaya geçilmiştir. Okulun kurucu müdürlüğünü Yunus ÖZBEK yapmıştır. 2009-2010 Eğitim-Öğretim yılından 2012 Mart ayına kadar Okul Müdürlüğünü AHMET ÇOŞKUN yürütmüş olup Mart 2012'den itibaren Yunus ÖZBEK görevine yeniden başlamıştır. Eylül 2014 ten itibaren ise Kenan KARACA okul müdürü olarak görevine başlamış ve 2022-2023 Eğitim-Öğretim yılı sonuna dek görevine devam etmiştir. 2023-2024 Eğitim-Öğretim yılından itibaren ise yeni okul müdürümüz Fikret YÜREKTÜRK olmuştur. Kendisi görevine devam etmektedir.

Okulumuz İstanbul'un Zeytinburnu ilçesinde kurulmuş olup Merkez Efendi tramvay durağına çok yakın bir konumdadır. Okulumuzun yatılı bölümü bulunmamaktadır. Okulumuz tam gün eğitim vermekte olup karma öğrenci kitesine sahiptir. Ancak 2017/2018 ve 2018-2019 eğitim öğretim yılında Zeytinburnu Kız İmam Hatip Lisesi'nin binasının yenilenmesinden dolayı misafir okul olarak okulumuzda eğitim öğretime devam etmişlerdir. Aynı nedenden ötürü 2023-2024 Eğitim-Öğretim yılında Şehit Büyükelçi Galip Balkar Mesleki ve Teknik Anadolu Lisesi eğitim öğretim yılında da okulumuzda eğitimlerine devam etmektedirler, bu sebeple okulumuzda bu sürelerde ikili öğretim yapılmıştır ve yapılmaya devam etmektedir.

2.2. Uygulanmakta Olan Stratejik Planın Deęerlendirilmesi

Okulumuz 2019-2023 Stratejik Planı, 16/09/2013 tarihli ve 2013/26 no' lu genelgesi ile yayımlanana 4 yıl boyunca uygulanmış, öngördüğümüz hedeflerin önemli çoęunluęuna ulaşılmıştır. Uygulanmakta olan stratejik planda yer alan "Durum Analizi" bölümü, İl ve İlçe Millî Eğitim Müdürlüğümüzün Stratejik Planları ile uyumludur. Hedeflerin gerçekçi, somut ve güncel ifade edilmesi bakımından okulöncesine özgü göstergeler de yer almaktadır. Stratejik plan hazırlama sürecinde verilen eğitimlerin yetersiz kaldığı ve bunların yeni plan sürecinde artması planı daha verimli hale getirebilir.

2.3. Yasal Yükümlülükler ve Mevzuat Analizi

Okullarımızın yetki ve sorumluluklarını düzenleyen çok sayıda kanun ve yönetmelik bulunmaktadır. Bunlardan;

- 1739 sayılı Millî Eğitim Temel Kanunu,
- 5018 sayılı Kamu Mali Yönetimi ve Kontrol Kanunu,
- 652 sayılı Millî Eğitim Bakanlığının Teşkilat ve Görevleri Hakkında Kanun Hükmünde Kararname,
- Öğretmenlik Meslek Kanunu,
- Millî Eğitim Bakanlığı İl ve İlçe Millî Eğitim Müdürlükleri Yönetmelięi önem arz etmektedir.

Müdürlüğümüz yukarıda belirtilen yasal çerçeve ve yönetmelikler doğrultusunda hizmet vermeye devam etmektedir.

MEVZUAT ANALİZİ TABLOSU

Yasal Yükümlülük	Dayanak	Tespitler	İhtiyaçlar
Ortaöğretimin amaç ve görevleri, Millî Eğitimin genel amaçlarına ve temel ilkelerine uygun olarak, Bütün öğrencilere Ortaöğretim seviyesinde asgari ortak bir genel kültür vermek suretiyle onlara kişi ve toplum sorunlarını tanımak, çözüm yolları aramak ve yurdun iktisadi sosyal ve kültürel kalkınmasına katkıda bulunmak bilincini ve gücünü kazandırmak. Bu görevler yerine getirilirken öğrencilerin istekleri ve kabiliyetleri ile toplum ihtiyaçları arasında denge sağlanır.	1739 Sayılı Millî Eğitim Temel Kanunu Madde 28, 1. bend	Müfredat konuları Kapsamında eğitim öğretim faaliyetlerinin yürütülmektedir.	<ul style="list-style-type: none"> Sosyal sorumluluk projelerinin sayısının artırılması Toplumsal sorunların müfredat kapsamında derslerde öğrenciler arasında tartışılması için gerekli ortamın sağlanması
Ortaöğretimin amaç ve görevleri, Millî Eğitimin genel amaçlarına ve temel ilkelerine uygun olarak, Ortaöğretimin amaç ve görevleri, Millî Eğitimin genel amaçlarına ve temel ilkelerine uygun olarak, Öğrencileri, çeşitli program ve okullarla ilgi, istidat ve kabiliyetleri ölçüsünde ve doğrultusunda yüksek öğretime veya hem mesleğe hem de yüksek öğretime veya hayata ve iş alanlarına hazırlamak, bu görevler yerine getirilirken öğrencilerin istekleri ve kabiliyetleri ile toplum ihtiyaçları arasında denge sağlamak, Bu görevler yerine getirilirken öğrencilerin istekleri ve kabiliyetleri ile toplum ihtiyaçları arasında denge sağlanır.	1739 Sayılı Millî Eğitim Temel Kanunu Madde 28, 2. bendi	<ul style="list-style-type: none"> Ortaöğretim rehberlik servislerinde görevli öğretmenlerin sayısının ve konuyla ilgili hizmet içi eğitim programları yetersizdir. 12. sınıf öğrencilerinin bir üst programa yerleşmesi ve bu konuda rehberliklerin nasıl yapılacağı ile ilgili mevzuat düzenlemesi yetersizdir. 	<ul style="list-style-type: none"> 12. sınıf öğrencileri-nin yükseköğretim programlarına yerleşmeleri ve meslek seçmeleri konusuna özel olarak rehberlik öğretmenlerine yönelik hizmet içi eğitim programlarının düzenlenmesi Görev önceliği 12. Sınıf öğrencileri olan ve bu konuda hizmet içi eğitim almış rehber öğretmen ihtiyacı
Eğitime ilişkin projeler geliştirmek, uygulamak ve sonuçlarından yararlanmak.	Millî Eğitim Bakanlığı İl ve İlçe Millî Eğitim Müdürlükleri Yönetmeliği – Eğitim Öğretim Hizmetlerinde Ortak Görevler Madde 9 a) Eğitimi geliştirmeye yönelik görevler 1. Bend	Tübitak, Teknofest, e-Twinning gibi projelere katılım sağlanmaktadır.	<ul style="list-style-type: none"> Proje tabanlı öğrenme ortamlarının oluşturulması. Ulusal ve uluslararası projelere katılım için öğrencilerin teşvik edilmesi.

Öğrenci velileri ve diğer tarafların eğitime desteklerini sağlayıcı faaliyetler yapmak	Millî Eğitim Bakanlığı İl ve İlçe Millî Eğitim Müdürlükleri Yönetmeliği - Eğitim Öğretim Hizmetlerinde Ortak Görevler Madde 9 b) Eğitim kurumlarına yönelik görevler 10. Bend	<ul style="list-style-type: none"> • Veli toplantılarının sürekli olarak düzenlenmesi sağlanmaktadır. 	<ul style="list-style-type: none"> • Veliler ile okul arasında iletişimi güçlendirici etkinlikler düzenlenmesi • Velilere rehberlik faaliyetleri düzenlenmesi • Yerel işletmeler, kuruluşlar ve topluluk grupları ile işbirliğinin artırılması
Öğrencilerin eğitim kurumlarına aidiyet duygularını geliştirmeye yönelik çalışmalar yapmak, yaptırmak ve sonuçlarını raporlaştırmak.	Millî Eğitim Bakanlığı İl ve İlçe Millî Eğitim Müdürlükleri Yönetmeliği - Eğitim Öğretim Hizmetlerinde Ortak Görevler Madde 9 c) Öğrencilere yönelik görevler 2. Bend	<ul style="list-style-type: none"> • Okul içinde bilgi, spor alanlarında yarışmalar düzenlenmektedir. • Okul korosu, okul takımları gibi etkinlik grupları oluşturulmaktadır. 	<ul style="list-style-type: none"> • Öğrencilerin karar alma süreçlerine katılımını sağlayacak etkinliklerin düzenlenmesi • Öğrenciler için güvenli, destekleyici ve dostça öğrenme ortamlarının oluşturulması • Sanat, spor, bilim, dil gibi farklı alanlarda etkinliklerin sayısının artırılması
Öğrencilerin okul başarısını arttıracak çalışmalar yapmak, yaptırmak	Millî Eğitim Bakanlığı İl ve İlçe Millî Eğitim Müdürlükleri Yönetmeliği - Eğitim Öğretim Hizmetlerinde Ortak Görevler Madde 9 a) Öğrencilere yönelik görevler 6. Bend	<ul style="list-style-type: none"> • Okulumuzda egzersizler düzenlenmektedir. 	<ul style="list-style-type: none"> • Destekleyici ders programları düzenlenmesi • Velilere, çocuklarının eğitimine daha fazla katılım göstermeleri ve evde öğrenme ortamını desteklemeleri konusunda rehberlik faaliyetlerinin düzenlenmesi

Tablo 3 MEVZUAT ANALİZİ TABLOSU

2.4. Üst Politika Belgeleri Analizi

Okul Müdürlüğümüz, 2024-2028 Stratejik Plan hazırlıkları kapsamında güncel Üst Politika Belgelerinin ilgili bölümlerin detaylı bir şekilde incelemiştir. Bu incelemeler sonucunda belirlenen politikalar ve hedefler, idaremize verilen görevlere göre analiz edilmiştir. Bu analizler, Durum Analizi Raporu'nda detaylı bir şekilde yer almaktadır.

Üst Politika Belgeleri
12. Kalkınma Planı
Cumhurbaşkanlığı Programı
2022 – 2024 Orta Vadeli Program
2024 Yılı Cumhurbaşkanlığı Yıllık Programı
Millî Eğitim Bakanlığı 2024 - 2028 Stratejik Planı
İl Millî Eğitim Müdürlüğü 2024 - 2028 Stratejik Planı
İlçe Millî Eğitim Müdürlüğü 2024 - 2028 Stratejik Planı

Tablo 4 Üst Politika Belgeleri

Üst Politika Belgeleri Analizi Tablosu

Üst Politika Belgesi	İlgili Bölüm/Referans	Verilen Görevler/İhtiyaçlar
12. Kalkınma Planı	3.3. Nitelikli İnsan, Güçlü Aile, Sağlıklı Toplum 3.3.1. Eğitim b. Politika ve Tedbirler 662.3	Okullarda bilim, kültür, sanat ve spor faaliyetleri ile sosyal etkinlikler arttırılacaktır.
12. Kalkınma Planı	3.3. Nitelikli İnsan, Güçlü Aile, Sağlıklı Toplum 3.3.1. Eğitim b. Politika ve Tedbirler 664.2	Kız çocuklarının eğitime katılımları, devamlılıkları ve eğitimlerini tamamlamalarını engelleyen faktörler analiz edilerek okul terklerinin önlenmesi, okul kayıt, devam ve tamamlama oranlarının arttırılmasına yönelik program, proje ve uygulamalar geliştirilecektir.
12. Kalkınma Planı	3.3. Nitelikli İnsan, Güçlü Aile, Sağlıklı Toplum 3.3.1. Eğitim b. Politika ve Tedbirler 666.2	Olağanüstü durumlarda eğitimin kesintiye uğramasının öğrenme kayıpları üzerindeki etkisini telafi edici çalışmalar yürütülecektir.
12. Kalkınma Planı	3.3. Nitelikli İnsan, Güçlü Aile, Sağlıklı Toplum 3.3.1. Eğitim b. Politika ve Tedbirler 676	Geçici koruma altında bulunan bireylerin eğitime erişimi arttırılacaktır.

2024 Yılı Cumhurbaşkanlığı Yıllık Programı	NİTELİKLİ İNSAN, GÜÇLÜ AİLE, SAĞLIKLI TOPLUM 2.3.1. Eğitim c)Politika ve Tedbirler Tedbir 666.2.	Olağanüstü durumlarda eğitimin kesintiye uğramasının öğrenme kayıpları üzerindeki etkisini telafi edici çalışmalar yürütülecektir. 1. Aile eğitimi ve katılımı çalışmaları daha işlevsel hale getirilecektir. 2. 2. Yüz yüze eğitimin tamamen kesintiye uğradığı kriz dönemlerinde uzaktan eğitim ile eğitim süreci kesintisiz sürdürülecektir. 3. 3. Geliştirilen ya da destek sağlanan platformlardan kesintisiz hizmet sunulacaktır.
2024 Yılı Cumhurbaşkanlığı Yıllık Programı	NİTELİKLİ İNSAN, GÜÇLÜ AİLE, SAĞLIKLI TOPLUM 2.3.1. Eğitim c)Politika ve Tedbirler Tedbir 663.4.	Destekleme programlarına öğrenci yönlendirmeleri etkin hale getirilecek ve bu yönlendirmelerde öğrencilerin duygusal ve sosyal gelişim alanları dikkate alınacak, destekleme programlarının erken yaşlarda da uygulanması sağlanacaktır. 1. Öğrencilerin bilimsel, kültürel, sanatsal, sportif, toplum hizmeti etkinliklerine katılımı artırmak amacıyla çok yönlü destekleme ve izleme- değerlendirme mekanizmaları hayata geçirilecektir. 2. Temel eğitimde öğrenme süreçlerinin iyileştirilmesi amacıyla izleme ve değerlendirme çalışmaları yürütülecektir.
İl Millî Eğitim Müdürlüğü 2024 - 2028 Stratejik Planı	Amaç 1 - Hedef 1.3	Temel eğitimde bilimsel, sosyal, sportif, kültürel, sanatsal ve toplumsal hizmet gibi alanlarda etkinliklere katılım oranı artırılacak ve sürekli öğrenmeye teşvik etmek amacıyla öğrencilere okuma kültürü kazandırılacaktır.
İl Millî Eğitim Müdürlüğü 2024 - 2028 Stratejik Planı	Amaç 3 - Hedef 3.2	Hayat boyu öğrenme faaliyetleri ile bireylerde kişisel, çevresel ve mesleki anlamda farkındalık oluşturulacaktır.
Millî Eğitim Müdürlüğü 2024 - 2028 Stratejik Planı	Amaç 3 - Hedef 3.3	Tüm bireylere yönelik günümüz ihtiyaçlarına uygun olarak hazırlanan genel, mesleki ve teknik eğitim kurs programlarının etkin bir şekilde uygulanması sağlanacaktır.

İl Millî Eğitim Müdürlüğü 2024 - 2028 Stratejik Planı	Amaç 4 - Hedef 4.1	Öğrencilerin bireysel özelliklerine ve öğrenme ihtiyaçlarına uygun fiziksel ve beşerî iyileştirmeler sağlanarak eğitime erişimleri artırılabacaktır.
İl Millî Eğitim Müdürlüğü 2024 - 2028 Stratejik Planı	Amaç 4 - Hedef 4.2	Özel eğitim ihtiyacı olan öğrencilerin kendi ilgi ve yetenekleri doğrultusunda sosyal ve akademik gelişimleri desteklenecektir.
İl Millî Eğitim Müdürlüğü 2024 - 2028 Stratejik Planı	Amaç 4 - Hedef 4.3	Akademik, sosyal, duygusal ve mesleki gelişim alanlarında sunulan rehberlik hizmetleri desteklenecektir.
İlçe Millî Eğitim Müdürlüğü 2024 - 2028 Stratejik Planı	Amaç 2 - Hedef 2.1	Öğrencilerin yetkinliklerini ve niteliklerini geliştirmeye yönelik bireysel özellikleri de dikkate alınarak yapılacak çalışmalarla devamsızlık ve sınıf tekrarları azaltılacak ve eğitime katılımları artırılabacaktır.
İlçe Millî Eğitim Müdürlüğü 2024 - 2028 Stratejik Planı	Amaç 3 - Hedef 3.1	Farklı yeteneklere, özelliklere, ihtiyaçlara ve birikimlere sahip tüm bireylerin yaygın eğitimden aktif olarak yararlanabilmeleri amacıyla eğitimde kapsayıcılık sağlanacaktır.

Tablo 5 Üst politika Belgeleri Analizi Tablosu

2.5. Faaliyet Alanları ile Ürün/Hizmetlerin Belirlenmesi

2024–2028 Stratejik Plan hazırlık sürecinde Müdürlüğümüzün faaliyet alanları ve hizmetlerinin belirlenmesine yönelik çalışmalar yapılmıştır. Faaliyet alanları ile ürün ve hizmetler aşağıdaki tabloda ana başlıklar halinde sunulmuştur.

Faaliyet Alanlar/Ürün ve Hizmetler Tablosu

Faaliyet Alanı	Ürün/Hizmetler
A- Eğitim-Öğretim Hizmetleri	<ol style="list-style-type: none"> 1. Eğitim-öğretim iş ve işlemleri 2. Ders Dışı Faaliyet İş ve İşlemleri 3. Okulda Teknolojik Altyapı Çalışmalarını Düzenleme 4. Anma ve Kutlama Programlarının Yürütülmesi 5. Yarışmaların Düzenlenmesi ve Değerlendirilmesi İşleri 6. Sosyal, Kültürel, Sportif Etkinliklerle İlgili Organizasyon 7. Zümre Toplantılarının Planlanması ve Yürütülmesi 8. Öğrencileri Sınavlara Hazırlama ve Yetiştirme Kurs İşlemleri
B- Yaygın Eğitim Hizmetleri	<ol style="list-style-type: none"> 1. Beceri ve Hobi Kursları Başvurusu 2. Kadınlar İçin Mesleki Eğitim Projesi İle İlgili İşlemler 3. Okullar Hayat Olsun Projesi İle İlgili İşlemler
C- Strateji Geliştirme, Ar-Ge Faaliyetleri	<ol style="list-style-type: none"> 1. Stratejik Planlama İşlemleri 2. Performans Programı ve Faaliyet Raporu Hazırlama 3. İhtiyaç Analizlerinin Yapılması 4. Eğitime İlişkin İstatistiklerin Tutulması

D- İnsan Kaynaklarının Gelişimi	5. AR-GE Çalışmaları
E- Fiziki ve Mali Destek	<ol style="list-style-type: none"> 1. Personel Özlük İşlemleri 2. Norm Kadro İşlemleri 3. Hizmetiçi Eğitim Faaliyetleri 4. Atama ve Yer Değiştirme İşlemleri
F-Denetim ve Rehberlik	<ol style="list-style-type: none"> 1. Sistem ve Bilgi Güvenliğinin Sağlanması 2. Ders Kitapları ile Eğitim Araç-Gereç Dağıtımı 3. Taşınır Mal İşlemleri 4. Taşınır Mal İşlemleri 5. Taşınır Mal İşlemleri 6. Okul Kantin İşlemleri 7. Temizlik, Güvenlik, Isıtma, Aydınlatma ve Ulaştırma Hizmetleri 8. Evrak Kabul, Yönlendirme Ve Dağıtım İşlemleri 9. Arşiv Hizmetleri 10. Sivil Savunma İşlemleri 11. Enerji Yönetimi ile İlgili Çalışmalar 12. Bütçe İşlemleri (Ödenek Talepleri, Aktarımlar)
G-Halkla İlişkiler	<ol style="list-style-type: none"> 1. Okul Personelinin Teftiş ve Denetimi 2. Öğretmenlere Rehberlik ve Oryantasyon
	<ol style="list-style-type: none"> 1. Bilgi Edinme Başvurularının Cevaplanması 2. Protokol İş ve İşlemleri 3. Basın, Halk ve Ziyaretçilerle İlişkiler 4. Okul-Aile İşbirliği

Tablo 6 Faaliyet Alanlar/Ürün ve Hizmetler Tablosu

2.6. Paydaş Analizi

İç ve dış paydaş anketleri, stratejik planlama sürecinde idarelerin hizmetlerinden doğrudan ya da dolaylı olarak yararlanan veya etkilenen bireylerin ve grupların hizmetlerle ilgili beklentilerini, görüşlerini ve memnuniyetlerini belirlemek amacıyla geliştirilen veri toplama araçlarıdır. Bu anketler, paydaşların stratejik planlama sürecine katılımını sağlamanın yanı sıra, idarenin karar alma sürecini ve yönetimini veriye dayalı olarak planlamasına da olanak tanır.

İç paydaşlar, okul/kurumda gerçekleşen her faaliyetten doğrudan etkilenen veya bir faaliyeti ilerletme/yavaşlatma etkisine sahip olanlardır. Okul/kurumun bir parçası olan bireyleri ifade eder. Okul/kurum müdürü, müdür yardımcıları, öğretmenler, öğrenciler, destek personeli ve okul aile birliği üyeleri iç paydaşlara örnek olarak verilebilir.

Dış paydaşlar, okul/kurumun bir parçası olmayan ancak okulda gerçekleşen her faaliyetten dolaylı olarak etkilenen, bağlı/ilişkili/ilgili kişi, grup ya da kurumları ifade eder. Okul/kurumun dış paydaşları; veliler, il ve ilçe millî eğitim müdürlükleri, Valilik, kamu kurum ve kuruluşları, muhtarlar, sivil toplum ve özel sektör kuruluşları vb. olarak sıralanabilir. Paydaşlar belirlenirken Ek-1, Ek-2, Ek-3'te yer alan matrisler kullanılmıştır.

Anketlerin sonuçları, stratejik planlama sürecinde karar alma sürecine rehberlik etmek için kullanılır. Bu sonuçlar, idarenin hizmetlerini iyileştirmek, stratejik hedeflerini belirlemek ve uygulamak için önemli bir bilgi kaynağı sağlar. Aynı zamanda, paydaşların katılımını artırarak, idarenin hizmetlerini daha etkili bir şekilde sunmasına ve toplumun ihtiyaçlarına daha iyi yanıt vermesine

olanak tanır. Bu nedenle, iç ve dış paydaş anketleri, stratejik planlama sürecinde önemli bir rol oynar ve idarenin başarılı bir şekilde yönetilmesine katkıda bulunur.

Bu kapsamda:

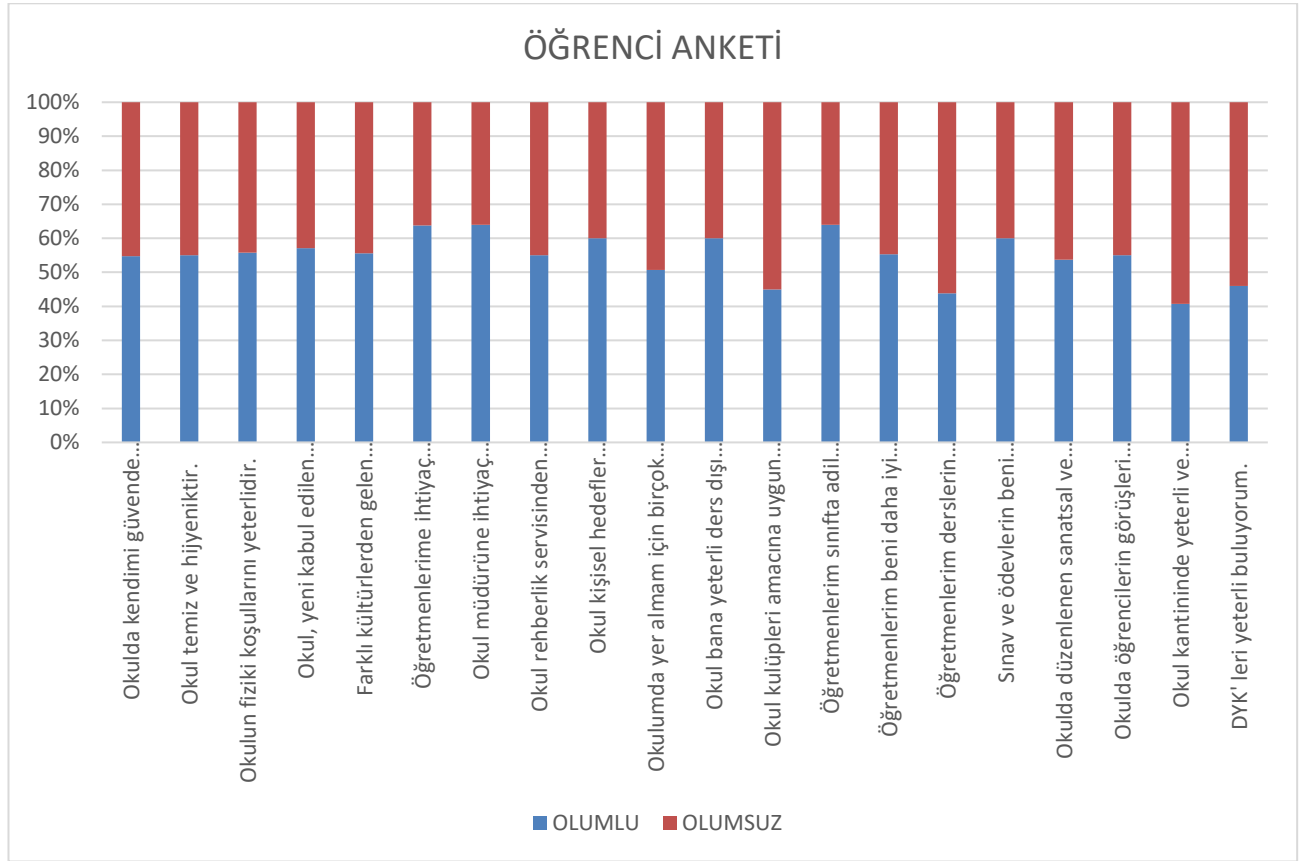
Okul Stratejik Planlama Ekibimiz tarafından Bakanlığımızın geliştirdiği format esas alınarak İç ve Dış Paydaş Anketleri kullanılmıştır. Çalışmaların ayrıntılarına Durum Analizi Raporunda yer verilmiştir.

İç Paydaş anketimiz 13/03/2024 – 21/03/2024 tarihleri arasında yayınlanmıştır. Katılımcıların kişisel bilgileri alınmamıştır.

Dış Paydaş anketimiz 13/03/2024 – 21/03/2024 tarihleri arasında yayınlanmıştır. Katılımcıların kişisel bilgileri alınmamıştır.

İç paydaş Anketi

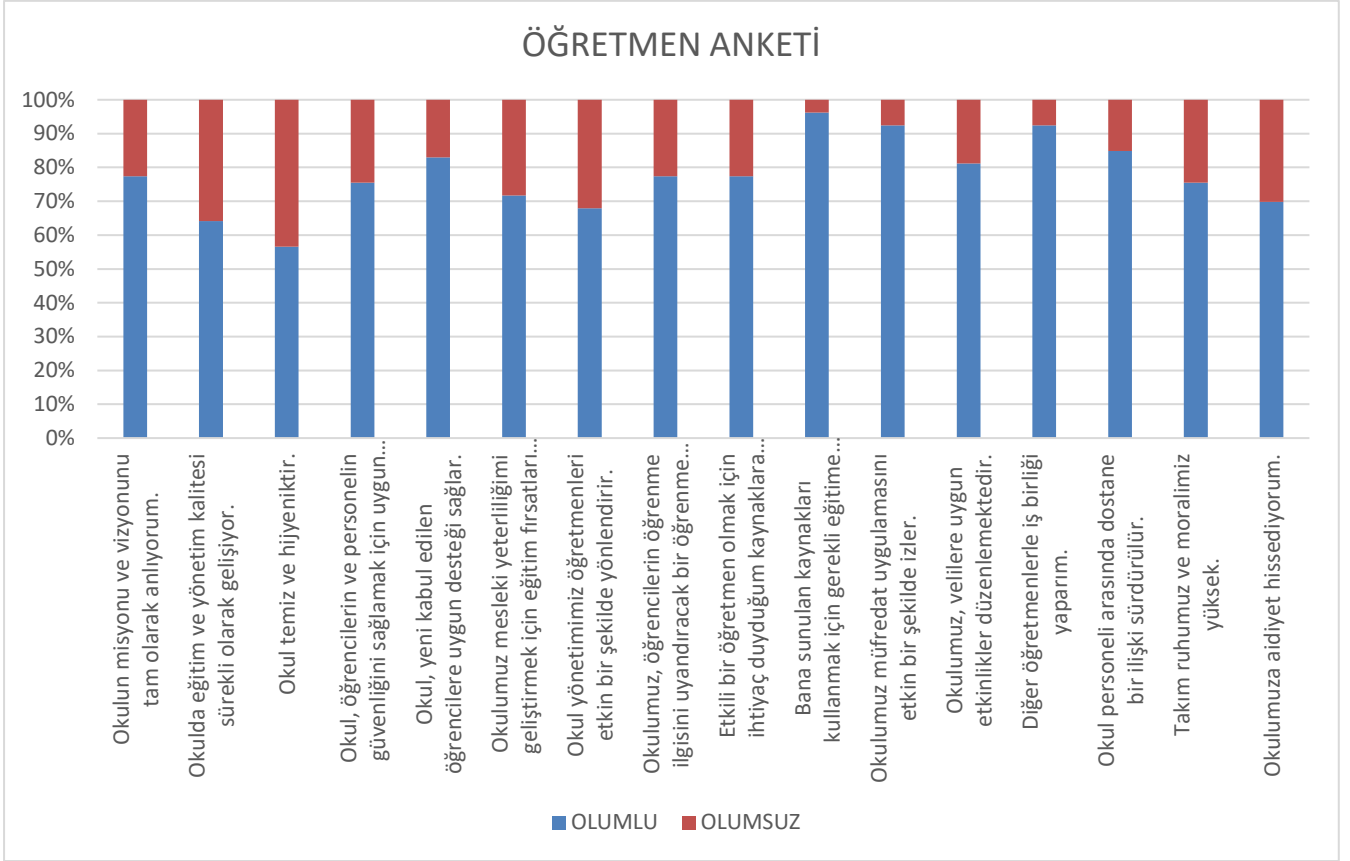
Öğrenci Anketi sonuçları



Olumlu (Başarılı) yönlerimiz: Öğrencilerimizin öğretmenlerine ve idareye rahatlıkla ulaşabildiği okulda kendilerini güvende hissetmektedirler. Okulda düzenlenen sportif ve kültürel faaliyetlerin öğrenciler için olumlu karşılanmaktadır.

Olumsuz (başarısız)Yönlerimiz: Okul kantinin daha etkin denetlenmesi gerekmekte ve DYK da açılan kursların devamlılığı açılacak kurs sayısının artırılması gerekmektedir.

Öğretmen anketi

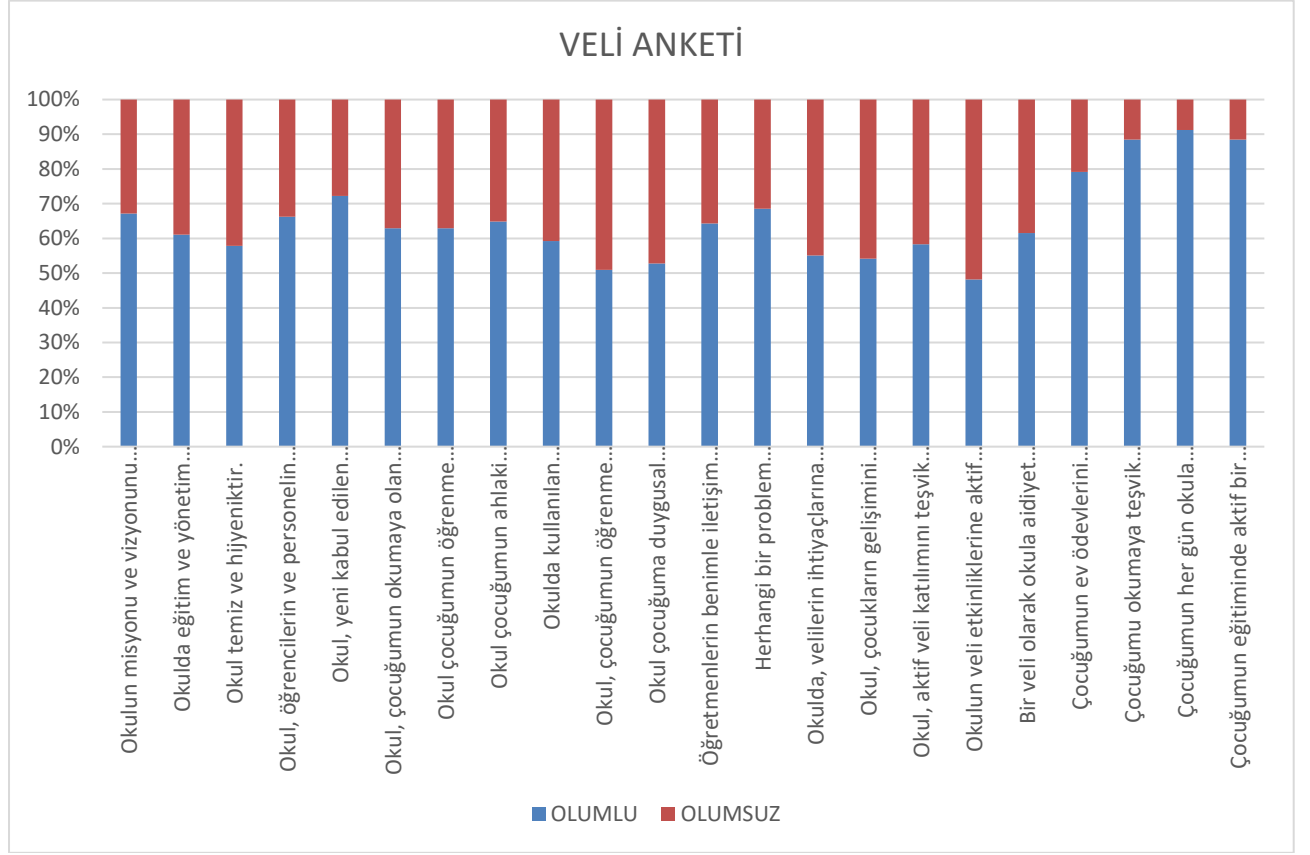


Olumlu (Başarılı) yönlerimiz: Aidiyet değeri yüksek, okulu benimseyen, eşit ve adil tavır gören. Öğretmen gelişimi için fırsatlar sunan, yenilik çalışmalarında destek olan. Öğretmenler arası iş birliğine önem veren. Yapılacak çalışmalarda öğretmenin fikri alan bir kurum.

Olumsuz (başarısız) Yönlerimiz: Araçlar gereçler yönünden yenilikler yapılmalı, Okulda daha objektif ödül sistemi oluşturulmalı

Dış paydaş Anketi

Veli Anket sonuçları



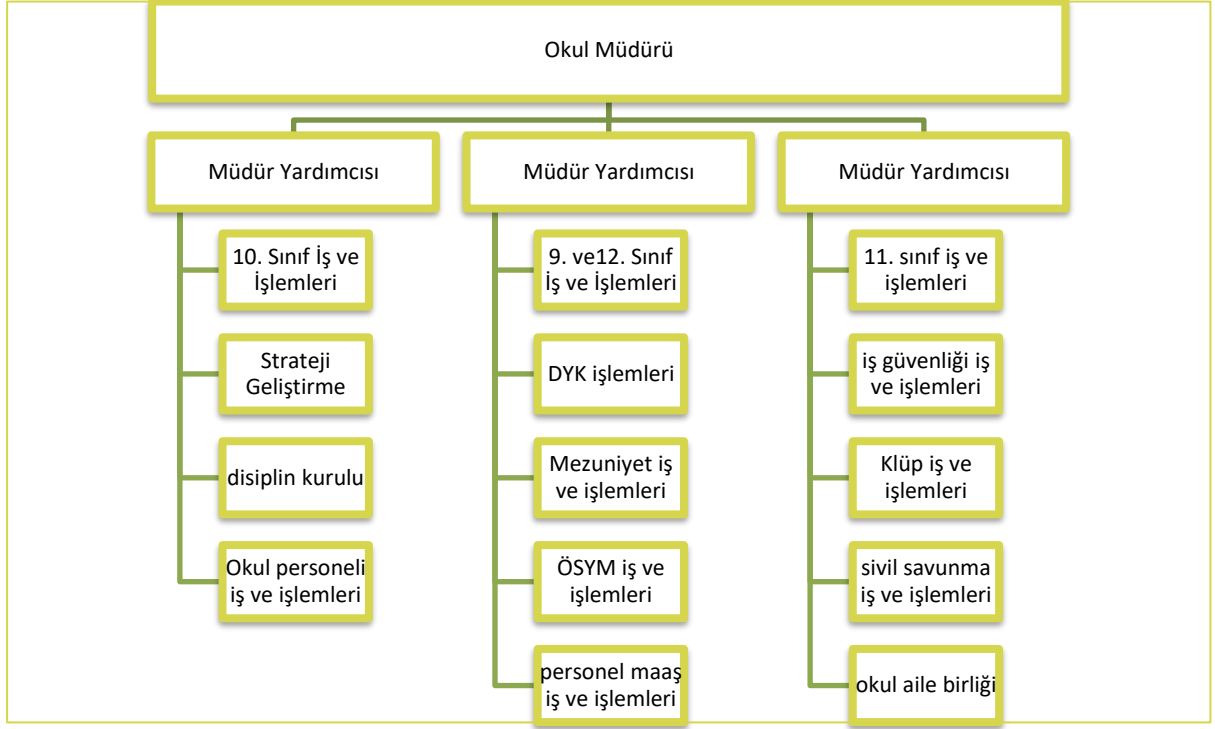
Olumlu (Başarılı) yönlerimiz: İhtiyaç duyduğum her zaman görüşme İmkânım var. Öğrencimle ilgili sorunlar olunca İlgilenip, devam etmediği zaman arayıp haber verilmektedir, Okul temiz ve bakımlı Olup, Öğrencim giriş ve çıkışlarda gerekli güvenlik tedbirleri alınmış Olup, teneffüslerde kontrol edilmektedir. Dersler araç ve gereçlerle İşlenip Öğrencimle İlgilenilmektedir, Okul sitesi güncel Olup, e-okuldan gerekli bilgileri ulaşmaktadır.

Olumsuz (başarısız) yönlerimiz: Sanatsal ve sosyal etkinliklere daha fazla yer verilmemesi. Veliyle daha fazla İşbirliğinin olmaması.

2.7. Okul/Kurum İçi Analiz

Kuruluş içi analiz okulumuzun/kurumumuzun kurum kültürü analizi, teşkilat yapısı, insan kaynakları, teknolojik kaynakları, fiziki ve mali kaynaklarına ilişkin mevcut kapasitesinin değerlendirilmesine ilişkin bilgileri içermektedir.

2.7.1 Teşkilat Şeması



Tablo 7 Teşkilat Şeması

2.7.2. İnsan Kaynakları

Çalışanların Görev Dağılımı

Çalışanın Ünvanı	Görevleri
Okul /Kurum Müdürü	<ul style="list-style-type: none">• EĞİTİM – ÖĞRETİM İŞLERİ<ol style="list-style-type: none">1. Yıllık ders planlarının imzalanması, uygulanmasının takibi2. Zümre toplantılarının yapılması ve takibi3. Öğretmenler kurulunun yapılması ve takibi4. Sınıf şube öğretmen kurullarının yapılması ve takibi5. Seminer çalışmalarının düzenlenmesi6. Yetiştirme, tamamlama kurslarının düzenlenmesi7. Hizmetiçi Eğitimi ihtiyaçlarının belirlenmesi, katılacakların tespiti8. TKY uygulanması9. Ders dağıtım çizelgelerinin öğretmenlere verilmesi10. Yıllık çalışma programının hazırlanması• SOSYAL ÇALIŞMALAR<ol style="list-style-type: none">1. Okul Aile Birliği çalışmaları2. Sosyal kulüp çalışmaları3. Belirli gün ve haftaların kutlanması4. Veli toplantılarının yapılması• REHBERLİK ÇALIŞMALARI<ol style="list-style-type: none">1. Öğrencilere yönelik rehberlik çalışmaları2. Öğretmenlere yönelik rehberlik çalışmaları4- DEMİRBAŞ İŞLERİ<ol style="list-style-type: none">1. Demirbaşların temini, bakımı, kayıtların tutulması2. Demirbaşların, ders araçlarının geliştirilmesi5- PERSONEL ÖZLÜK İŞLERİ<ol style="list-style-type: none">1. Sağlık beyanlarının takibi sevklerin imzalanması2. Personel terfilerinin yapılması, ilgililere duyurulması, takip edilmesi3. İzinlerin programlanması, verilmesi, takibi4. Personel izin, sicil defterinin tutulması6- NÖBET İŞLERİ<ol style="list-style-type: none">1. Nöbet ile ilgili görevli personelin kontrolü7- OKUL İŞLETMECİLİĞİ<ol style="list-style-type: none">1. Temizlik çalışma planının hazırlanması, uygulanmasının sağlanması8- KÜLTÜREL FAALİYETLER<ol style="list-style-type: none">1. Okul kütüphanesinin geliştirilmesi2. Sınıf kitaplarının teslimi, takibi, kontrolü3. Yarışmalar4. Duvar gazetesi etkinliklerinin takibi, kontrolü
1. müdür yardımcısı	<ol style="list-style-type: none">1. Uhdenizde bulunan 10.sınıf şubelerinin iş ve işlemleri2. Uhdenizde bulunan sınıf şubelerinin Ş.Ö.K toplantıları ve işlemleri3. Burslu öğrenci iş ve işlemleri4. Öğrenci yerleştirme, kontenjan belirleme ve nakil komisyonu5. Diploma & Tasdikname iş ve işlemleri6. Disiplin kurulu7. Hazır bulunuşluk ve MEB sınavları8. Sorumluluk sınavları ve ortak sınavlar9. Okul WEB sitesi10. Rehberlik iş ve işlemleri11. Umudum Öğretmenim projesi, İstanbul'u Okuyorum12. Taşınır iş ve işlemleri13. Öğretmenlere duyuru dosyasının oluşturulması ve duyuruların yapılması14. Okul öğretmen norm işlemleri15. Aday öğretmen iş ve işlemleri16. Yarışmalar ve projeler17. Yıl sonu ders kesim raporlarının teslim edilmesi18. Okula ait faturaların MYS üzerinden ödenmesi19. Mesleki seminer programlarının hazırlanması20. Okul personeli iş ve işlemleri21. Kütüphane iş ve işlemleri22. Stratejik plan iş ve işlemleri23. Çizelgeye göre nöbet tutmak, nöbetçi öğretmenleri izlemek, nöbet raporlarını incelemek Nöbet

	<p>bitiminde nöbet defterini okul müdürüne imzalatarak ,öğrenci çizelgesini müdür yardımcısı ile teslim etmek.</p> <p>24. Müdür Yardımcısı 2. Müdür yardımcının izinli olduğu yerlerde iş ve işlemlerin devam etmesi bakımından yerine vekalet edilmesi.</p> <p>25. Okul Müdürünün vereceği diğer görevler</p>
2. müdür yardımcısı	<p>Uhdenizde bulunan 9.sınıf ve 12.sınıf şubelerinin iş ve işlemleri.</p> <p>2-Uhdenizde bulunan sınıf şubelerinin Ş.Ö.K toplantıları ve işlemleri</p> <p>3-Mezuniyet iş ve işlemleri</p> <p>4-Okul zümre planları ve yıllık planlar</p> <p>5-Ek ders ve maaş işlemleri</p> <p>6-Ders dışı egzersizler</p> <p>7-Okul personelleri devam ve devamsızlık iş ve işlemleri</p> <p>8-ÖSYM iş ve işlemleri</p> <p>9-Onur kurulu</p> <p>10-Veli akademileri projesi</p> <p>11-Kantin iş ve işlemleri</p> <p>Okul ve öğretmen ders programları & nöbetleri</p> <p>12-Burslu öğrenci iş ve işlemleri</p> <p>13-Hazır bulunuşluk ve MEB sınavları</p> <p>14-Destekleme ve Yetiştirme Kursu</p> <p>15--Çizelgeye göre nöbet tutmak, nöbetçi öğretmenleri izlemek, nöbet raporlarını incelemek Nöbet bitiminde nöbet defterini okul müdürüne imzalatarak, öğrenci çizelgesini müdür yardımcısı ile teslim etmek.</p> <p>16-Müdür Yardımcısı 1. Müdür yardımcının izinli olduğu yerlerde iş ve işlemlerin devam etmesi bakımından yerine vekalet edilmesi.</p> <p>17- Okul Müdürünün vereceği diğer görevler</p>
3. müdür yardımcısı	<p>1-Uhdenizde bulunan 11.sınıf şubelerinin iş ve işlemleri</p> <p>2-Uhdenizde bulunan sınıf şubelerinin Ş.Ö.K toplantıları ve işlemleri</p> <p>3-Burslu öğrenci iş ve işlemleri</p> <p>4-Hazır bulunuşluk ve MEB sınavları</p> <p>5- Okul Aile Birliği- TEFBİS iş ve işlemleri</p> <p>7-Okulun inşaat ve bakımı iş ve işlemleri</p> <p>8-Ücretsiz ders kitapları</p> <p>9-İş güvenliği iş ve işlemleri</p> <p>10-Sivil Savunma iş ve işlemleri</p> <p>11-Okul temizlik personelinin iş ve işlemleri</p> <p>12-Okul gezisi iş ve işlemleri</p> <p>13-Kulüp, komisyon ve törenler iş ve işlemleri</p> <p>14-Çizelgeye göre nöbet tutmak, nöbetçi öğretmenleri izlemek ,nöbet raporlarını incelemek Nöbet bitiminde nöbet defterini okul müdürüne imzalatarak ,öğrenci çizelgesini müdür yardımcısı ile teslim etmek.</p> <p>15-Müdür Yardımcısı 1. Ve 2. Müdür yardımcının izinli olduğu yerlerde iş ve işlemlerin devam etmesi bakımından yerine vekalet edilmesi.</p> <p>16- Okul Müdürünün vereceği diğer görevler</p>

Tablo 8 Çalışanların Görev Dağılımı

İdari Personelin Hizmet Süresine İlişkin Bilgiler

Hizmet Süreleri	2024 Yıl İtibarıyla	
	Kişi Sayısı	%
1-4 Yıl	3	75
5-6 Yıl	1	25
7-10 Yıl	0	0
10.....Üzeri	0	0

Tablo 9 İdari Personelin Hizmet Süresine İlişkin Bilgiler

Okul/Kurumda Oluşan Yönetici Sirkülasyonu Oranı

	Yıl İçerisinde Okul/Kurumdan Ayrılan Yönetici Sayısı			Yıl İçerisinde Okul/Kurumda Göreve Başlayan Yönetici Sayısı		
	2021	2022	2023	2021	2022	2023
TOPLAM	1	2	2	1	2	1

*Tablo 10 Okul/Kurumda Oluşan Yönetici Sirkülasyonu Oranı***İdari Personelin Katıldığı Hizmet İçi Programları**

	ALDIĞI HİZMET İÇİ EĞİTİM SAYISI
MÜDÜR	39
MÜDÜR YARDIMCILARI	197

*Tablo 11 İdari Personelin Katıldığı Hizmet İçi Programları***Öğretmenlerin Hizmet Süreleri (Yıl İtibarıyla)**

Hizmet Süreleri	Kadın	Erkek	Toplam
1-3 Yıl	2	2	4
4-6 Yıl	9	5	15
7-10 Yıl	6	6	12
11-15 Yıl	9	10	19
16-20	3	0	3
20 ve üzeri	9	12	21

*Tablo 12 Öğretmenlerin Hizmet Süreleri (Yıl İtibarıyla)***Kurumda Gerçekleşen Öğretmen Sirkülasyonunun Oranı**

	Yıl İçerisinde Kurumdan Ayrılan Öğretmen Sayısı			Yıl İçerisinde Kurumda Göreve Başlayan Öğretmen Sayısı		
	2021	2022	2023	2021	2022	2023
TOPLAM	11	8	10	12	10	12

Tablo 13 Kurumda Gerçekleşen Öğretmen Sirkülasyonunun Oranı

Okulumuz Yönetici ve Öğretmenlerin Eğitim Bilgileri

	DOKTORA		TEZLİ YÜKSEK LİSAN		TEZSİZ YÜKSEK LİSANS		LİSANS		TOPLAM
	ERKEK	KADIN	ERKEK	KADIN	ERKEK	KADIN	ERKEK	KADIN	
Müdür							1		1
Müdür Yardımcısı			1					3	4
Kadrolu Öğretmen			6	2	7	7	20	24	66
Sözleşmeli Öğretmen							1	2	3
TOPLAM			7	2	7	7	22	29	74

Tablo 14 Okulumuz Yönetici ve Öğretmenlerin Eğitim Bilgileri

Öğretmenlerin Katıldığı Hizmet İçi Eğitim Programları

Branş	Hizmet içi eğitim sayısı	Branş	Hizmet içi eğitim sayısı
ALMANCA	60	GÖRSEL SANATLAR	89
BEDEN EĞİTİMİ	93	İNGİLİZCE	98
BİYOLOJİ	59	KİMYA	110
COĞRAFYA	73	MATEMATİK	182
DİN KÜLTÜRÜ VE AHLAK BİLGİSİ	43	MÜZİK	74
TÜRK DİLİ VE EDEBİYATI	279	PDR	39
FELSEFE	83	TARİH	78
FİZİK	149		

Tablo 15 Öğretmenlerin Katıldığı Hizmet İçi Eğitim Programları

Okul/kurum Rehberlik Hizmetleri

Mevcut Kapasite				Mevcut Kapasite Kullanımı ve Performans					
Psikolojik Danışman Norm Sayısı	Görev Yapan Psikolojik Danışman Sayısı	İhtiyaç Duyulan Psikolojik Danışman Sayısı	Görüşme Odası Sayısı	Danışmanlık Hizmeti Alan			Rehberlik Hizmetleri İle İlgili Düzenlenen Eğitim/Paylaşım Toplantısı vb. Faaliyet Sayısı		
				Öğrenci Sayısı	Öğretmen Sayısı	Veli Sayısı	Öğretmenlere Yönelik	Öğrencilere Yönelik	Velilere Yönelik
4	2	2	2	580	72	453	21	125	5

Tablo 16 Okul/kurum Rehberlik Hizmetleri

2.7.3. Teknolojik Düzey

Teknolojik Araç-Gereç Durumu

Araç-Gereçler	2021	2022	2023	İhtiyaç
Akıllı tahtalar	37	37	37	
Bilgisayar Ekranı	10	10	10	8
Bilgisayar kasası	10	10	10	8
Dizüstü bilgisayar	2	2	2	3
Yazıcı	8	8	8	4
Tarayıcı	2	2	2	4
Fotokopi makinası	2	2	2	2
Klima	6	6	6	2
Projektör	4	4	4	1
Televizyon	2	2	2	4

Tablo 17 Teknolojik Araç-Gereç Durumu

Fiziki Mekân Durumu

Fiziki Mekân	Var	Yok	Adedi	İhtiyaç	Açıklama
Öğretmen Çalışma Odası	X		1	1	
Ekipman Odası	X		1		
Kütüphane	X		1		
Rehberlik Servisi	X		2	2	
Resim Odası	X		2	2	
Müzik Odası	X		2	2	
Çok Amaçlı Salon	X		1		
Spor Salonu	X		2		

*Tablo 18 Fiziki Mekân Durumu***2.7.4. Mali Kaynaklar****Kaynak Tablosu**

Kaynaklar	2024	2025	2026	2027	2028
Genel Bütçe	350000 ₺	550000 ₺	690000 ₺	800000 ₺	1000000 ₺
Okul Aile Birliği	170000 ₺	250000 ₺	350000 ₺	600000 ₺	900000 ₺
Özel İdare					
Kira Gelirleri	180000 ₺	270000 ₺	400000 ₺	600000 ₺	900000 ₺
Döner Sermaye					
Dış Kaynak/Projeler					
Diğer					
TOPLAM	350000 ₺	550000 ₺	690000 ₺	800000 ₺	1000000 ₺

Tablo 19 Kaynak Tablosu

Harcama Kalemler

Harcama Kalemi	Çeşitleri
Personel	Sözleşmeli olarak çalışan personelin (sekreter temizlik, güvenlik) ücret, vergi, sigorta vb. giderleri
Onarım	Okul/kurum binası ve tesisatlarıyla ilgili her türlü küçük onarım; makine, bilgisayar, yazıcı vb. bakım/giderleri
Sosyal-sportif faaliyetler	Etkinlikler ile ilgili giderler
Temizlik	Temizlik malzemeleri alımı
İletişim	Telefon, faks, internet, posta, mesaj giderleri
Kırtasiye	Her türlü kırtasiye ve sarf malzemesi giderleri

Tablo 20 Harcama Kalemler

Tablo 19. Gelir-Gider Tablosu

YILLAR	2021		2022		2023	
	GELİR	GİDER	GELİR	GİDER	GELİR	GİDER
Temizlik	150000 ₺	25000 ₺	200000 ₺	40000₺	300000 ₺	50000₺
Küçük Onarım		75000 ₺		100000₺		150000₺
Bilgisayar Harcamaları		25000 ₺		30000₺		50000₺
Büro Makinaları Harcamaları						
Telefon						
Sosyal Faaliyetler						
Kırtasiye		25000 ₺		30000₺		50000₺
GENEL		150000 ₺		200000 ₺		300000 ₺

Tablo 21 Gelir-Gider Tablosu

2.7.5. İstatistiki Veriler

- Öğrenci durumu (genel mevcut, ortalama sınıf mevcudu, mevcudu en fazla olan ve en az olan sınıf mevcudu sayısı, kaynaştırma eğitimine tabi öğrenci sayısı vs.)

Yıllar	2021/2022	2022/2023	2023/2024
Genel mevcut	1497	1493	1518
Ortalama sınıf mevcudu	40	40	40
Mevcudu en az / en fazla sınıf	22 / 45	11 / 44	36 / 49
Kaynaştırma eğitimine tabi öğrenci sayısı	32	31	30

Tablo 22 1. Öğrenci durumu

2. Öğrenci kursları (kurs açılan dersler, katılan öğrenci sayısı, görev alan öğretmenlerin sayısı, kursun akademik başarıya olan katkısı vs.)

Kurs açılan dersler	Fizik, Kimya, Biyoloji, Matematik, Türk Dili ve Edebiyatı, İngilizce	Fizik, Kimya, Biyoloji, Matematik, Türk Dili ve Edebiyatı, İngilizce, Coğrafya, Felsefe	Fizik, Kimya, Biyoloji, Matematik, Türk Dili ve Edebiyatı, İngilizce
Kursa katılan öğrenci sayısı	10 sınıf – 195 öğrenci	19 sınıf – 371 öğrenci	9 sınıf – 161 öğrenci
Görev alan öğretmen sayısı	8	11	7
Akademik başarıya katkısı	Artırdı	Artırdı	Artırdı

Tablo 23 Öğrenci kursları

3. Okul/kurumun akademik başarısı(ulusal düzeyde yapılan sınavlarda başarı sağlayan öğrenci sayısı ve mevcuda oranı, il başarı sırası, sınıfını doğrudan geçen öğrenci sayısı/oranı, sınıf tekrarı yapan öğrenci sayısı/oranı vb.)

Yıllar	2021 - 2022	2022 - 2023	2023 - 2024
Doğrudan geçen öğrenci / oranı	1480 / 0,99	1481 / 0,992	-
Sınıf tekrarı sayı / oranı	17 / 0,01	12 / 0,008	-
Ulusal düzeyde başarı sağlayan öğrenci sayısı ve mevcuda oranı	96 / 36,22 (2021 yılı sonu)	94 / %31,43 (2022 yılı sonu)	91 / % 37,6 (2023 yılı sonu)

Tablo 24 Okul/kurumun akademik başarısı

4. Okul/kurumda yapılan sosyal faaliyetlerin (kutlamalar, anma günü, kermes vb.)neler olduğu, bunlarda görev alan öğretmen, öğrenci velilerin sayısı, katılım oranı belirtilir.

2021 – 2022	2022 – 2023	2023 – 2024
Salgın nedeniyle bu sene sosyal faaliyetler yapılamadı.	Törenler yapıldı. e-Twinning Çalışması yapıldı.	Tören ve anma günleri yapıldı.
	Öğretmen katılım oranı: % 100 Öğrenci katılım oranı: % 100 Veli katılım oranı: % 10	Öğretmen katılım oranı: %100 Öğrenci katılım oranı: %10 Veli katılım oranı: %10

Tablo 25 Okul/kurumda yapılan sosyal faaliyetler

5. Okul / Kurumda yapılan kültürel faaliyetlerin (gezi, sergi vb.) neler olduğu; kültürel faaliyetlerde görev alan öğretmen, öğrenci ve velilerin sayısı, katılım oranı belirtilir.

Yıllar	Sergi – gezi adı	Öğretmen oranı	Öğrenci oranı	Veli oranı
2021-2022	-	-	-	-
2022-2023	Uludağ gezisi, Maşukiye gezisi, İstanbul gezisi	% 5	% 9	% 0
2023-2024	Uludağ gezisi, İstanbul gezisi, Yurtdışı gezisi	% 10	% 11	% 0

Tablo 26 Okul / Kurumda yapılan kültürel faaliyetlerin

6. Okul / kurumun bilimsel arařtırmaları (Okulun paydařlarıncı yapılan bilimsel arařtırmalar belirtilir.)

Okulun bilimsel arařtırması yoktur.

7. Okul / kurumun bilimsel yayınları (Okul / kurum ya da okul paydařlarıncı yayımlanan kitap, makale vb. bilimsel yayımlardan bahsedilir.)

Okulun bilimsel yayını yoktur.

8. Spor kulübü faaliyetleri (Hangi branřlarda takım oluřturulduđu, antrenör sayısı, lisanslı öğrenci sayısı, bu alanlarda kazanılan başarılar, mezun olduktan sonra spora devam eden öğrenci sayısı vb. belirtilir.)

Yıllar	Voleybol	Basketbol	Futbol
2021-2022	Kız / Erkek takımları	Kız / erkek takımları	Erkek
2022-2023	Kız / Erkek takımları	Kız / Erkek takımları	Erkek
2023-2024	Kız / Erkek takımları	Kız / Erkek takımları	Erkek

Tablo 27 Spor kulübü faaliyetleri

Başarılar

- 2021-2022 Kız basketbol Türkiye grup finalleri & Erkek futbol takımı İstanbul birincisi
- 2022-2023 Erkek futbol takımı İstanbul 7.si ve ilçe birincisi
- 2022-2023 Erkek voleybol takımı ilçe 2.si
- 2023-2024 Erkek futbol takımı İstanbul 5.si ve Türkiye 5.si

9. Öğrenci devam durumu (öğrencilerin devamsızlık ortalaması, önceki yılda devamsızlıktan kalan öğrenci sayısı, önceden devamsız olup da devamı sağlanan öğrenci sayısı)

Eğitim-Öğretim Yılı	2023-2024
Devamsızlığı 45 ve üzeri olan öğrenci sayısı	24

Bununla birlikte okulumuzdaki genel devamsızlık oranı önceki yıllara oranla azalmıştır. Öğrenci başına düşen devamsızlık sayısı da bu sayede önceki yıla kıyasla düşüş göstermiştir.

10. Sosyal kulüplerin çalışması (kurulan sosyal kulüpler ve bunların gerçekleřtirdiđi projeler),

- E-twinning çalışmaları ile okulumuzun sosyal hesaplarında görünürlüğü artırma
- LÖSEV vakfıyla öğrencilerin sosyal yardımlaşması
- Gezi kulübü ile gezi çalışmalarının yapılması
- İyilik sınıfının yapılacak olması
- YEŐİLAY çalışmaları
- Biyoloji sergisinin yapılması
- Resim sergisi

11. Personel devam durumu (personelin sevk alma durumu, zorunlu izinler hariç alınan izin süreleri, sevk alma sıklığı-haftalık sevk sayısı-alınan rapor sayısı),

Yıl	Sevk alan personel sayısı	Toplam sevk sayısı	Rapor alan personel sayısı	Toplam alınan rapor gün sayısı
2023-2024	8	14	66	332

Tablo 28 personel devam durumu

12. Rehberlik hizmetleri (yararlanan öğrenci sayısı ve diđer faaliyetleri),

- Okulumuz Psikolojik danışman/rehber öğretmenleri Millî Eğitim Bakanlığının ilgili yönetmeliđi kapsamında tercih dönemlerinde görev yaptıkları okulda görevlendirilmektedirler.
- Yapılan görevlendirme kapsamında ÖSYM tarafından açıklanan tercih sürecinde okulumuzda bulunan psikolojik danışman/rehber öğretmenler destek isteyen öğrencilere ve velilerine tercih danışmanlığı hizmeti sunmaktadır.
- Meslek seçimi çalışmaları kapsamında sene içerisinde mesleki yönlendirme amaçlı seminer, meslek ve üniversite tanıtımı için geziler düzenlenmektedir. Ayrıca tercih sürecinde yapılacaklar ve tercih listesi oluřturma konusunda

öğrencilerimiz yıl boyunca bilgilendirilmektedir. Tercih danışmanlığı hizmeti okulumuzun sosyal medya hesaplarından, okul sitesinden duyurulmaktadır.

- Okulumuzda tercih döneminde yüz yüze tercih danışmanlığı hizmeti talep eden kişileri sayısı değişmekle birlikte ortalama 50 kişidir.

13. Engelli öğrenciler için kolaylaştırıcı çalışmalar (engelli öğrencilerin sayısı ve engel çeşitleri ile bunların yaşamını kolaylaştırmak için alınan önlemler)

- Engelli öğrencilerin sayısı 35'tir.
- Bu öğrencilerimizin giriş sınıflarına verilerek girişlerinin kolaylaştırılması
- Sınıftaki düzenin de buna göre ayarlanmasıyla sınıfa giriş-çıkışlarının rahatlatılması

14. Okulun dış çevre (MEB, belediye, AB, TÜBİTAK, MEM) tarafından düzenlenen faaliyet ve projelere katılma ve bu projelerden yararlanma durumu

- Okulun hemen dışında park düzenlemesi vardır.

15. Okul/kuruma ulaşım,

Okula ulaşım yöntemleri en çok dört şekilde yapılmaktadır.

- Tramvay
- Otobüs
- Okul servisi
- Minibüs

16. Fiziki mekanlar (Spor salonu, çok amaçlı salon, BTS, laboratuvar, sınıflar, idari odalar, öğretmenler odası vs. kullanıma uygunluğu, kullanıma sıklığı, binanın dış ve iç yalıtımı, danışma, ziyaretçi odası vs belirtmelidir.)

Okulumuzda bulunan kullanıma uygun ve kullanıma sıklığı yüksek olan fiziki mekanlar:

- Sınıflar
- İdari odalar
- Öğretmenler odası
- Kütüphane

Okulumuzda bulunan kullanıma sıklığı düşük olan fiziki mekanlar

- Fizik laboratuvarı

17. Kantin, yemekhane (kantinin işletilme biçimi, ihtiyacı karşılama düzeyi, okula getirisi, öğrencilerin dışarı gitmesini önleme durumu, faydaları),

- Kantin ihale yoluyla işletilmektedir.
- Okul içi ihtiyaçları karşılamaktadır.
- Kantinin okula getirisi aylık 19.788 TL'dir.

18. Isınma durumu (Okulun nasıl ısıtıldığı, yakıt türü, ısınmanın tam sağlanıp sağlanmadığı, sağlanamıyorsa nedenleri, kalorifer görevlisinin eğitimi, belgesi),

- Okul doğalgaz ile ısıtılmaktadır. Isınma tam olarak sağlanmaktadır.
- Kalorifer görevlisinin 48 saatlik Doğalgaz Yakıtlı Kalorifer Ateşçisi eğitimi vardır. Belgesi de mevcuttur.

19. Sivil savunma çalışmaları (yangın tertibatı, yangın tüpü, ikaz alarm zili, elektrik tertibatının kontrolü, baca temizliği, kalorifer kazanın temizliği, sivil savunma tatbikatı vs.),

2023-2024 Eğitim- Öğretim yılında bakımı yapılan sivil savunma araç- gereçleri ve yapılan tatbikatlar

Araç-Gereç & Tatbikat	Bakım veya Tatbikatın yapılıp yapılmadığı
Yangın tertibatı	Yapıldı
Yangın Tüpü	Yapıldı
İkaz alarm zili	Yapıldı

Elektrik tertibatının kontrolü	Yapıldı
Baca Temizliği	Yapıldı
Kalorifer kazanının temizliği	Yapıldı
Sivil savunma tatbikatı (deprem)	Yapıldı

Tablo 29 Sivil savunma çalışmaları

20. Diğer araç ve gereçler (Okulda bulunan ders araçları genel olarak belirtilir etkin kullanımı ile ilgili yapılan çalışmalar ifade edilir.),

- Okulumuzda Fatih Projesi kapsamında olan akıllı tahtalar mevcuttur.
- Öğretmenler akıllı tahta eğitimleri de verilmiştir.

21. Okul / kurumun yaptığı benzer okullarda olmayan ya da öncülüğünü okulun yaptığı diğer okullara da örnek olan çalışmalar, çevreye bu okuldan yayılan başarılı uygulamalar

Yıl	Proje Adı	Ödül Adı
2021	Ich lebe in Europa	E-Twinning Ulusal ve Avrupa Etiket Ödülü & Avrupa Kalite Etiket
2022	So schmeckt Europa	E-Twinning Ulusal ve Avrupa Etiket Ödülü
2023	Musik rund um Europa	E-Twinning Ulusal ve Avrupa Etiket Ödülü
2024		E-Twinning Okulu Etiket

Tablo 30 başarılı uygulamalar

Okulumuz 2023-2024 Eğitim-Öğretim yılında, yıllarca arka arkaya katıldığı ve ödüller aldığı e-Twinning projelerinden sonra E-Twinning Okulu Etiketini almaya hak kazanmıştır.

Buna ek olarak 2021 yılında yapılan E-Twinning projemize Haluk Ündeğer de katılmış ve projemize destek olmuştur. 2022 yılında ise yapılan "So schmeckt Europa" projemize ise Mehmet Yalçinkaya katılmış ve projemizde bizlere destek olmuştur. Ayrıca okulumuz "18 Mart Çanakkale Zaferi" etkinliği için 240 öğrencimizle Ay yıldızlı Türk bayrağımızı yaratmış ve bu etkinlik drone ile çekilmiştir. Bu etkinliğimiz de sosyal medya hesabımızdan yayınlanmıştır.

22. Okul / kurumun iş birliği yaptığı kurum ya da kişiler, okulda ya da okulca düzenlenen panel, konferans vb sunumlar

Seminer Adı	Katılımcı
Türk milletinin bağımsızlık destanı: kabulünün 103. Yılında İstiklal Marşı ve Mehmed Akif Ersoy	Dr. Nermin Genç Dr. Şenay Döner

23. Okul/kurumun öncülük ettiği iyi işler, organizasyonlar, aldığı ödüller belirtilir.

- Okul bahçesinde ağaçların isimlendirilmesi
- LÖSEV ile ilgili sosyal yardımlaşma çalışmaları
- Zeytinburnu YEŞİLAY şubesi ile öğrencilerin etkin çalışmalar yapması

2.8. Çevre Analizi (PESTLE)

PESTLE analiziyle okulumuz üzerinde etkili olan veya olabilecek politik, ekonomik, sosyokültürel, teknolojik, yasal ve çevresel dış etkenlerin tespit edilmesi amaçlanmıştır. PESTLE Analizine Durum Analizi Raporunda ayrıntılı şekilde yer verilmiştir.

ETKENLER	TESPİTLER	İDAREYE ETKİSİ		NE YAPILMALI
		Fırsatlar	Tehditler	
Politik	Hükümet Eğitim Politikaları	Akademik anlamda üst öğrenime devam etme fırsatı	Çok sayıda açılan yüksek öğretim bölümleri nedeniyle öğrenci ve eğitim personelinin niteliğinin azalması	Eğitim standartlarını uluslararası düzeye çıkarmak için gerekli düzenlemeler yapılmalı
	Yerel yönetimler	Yerel projelere katılma fırsatı	-	Yerel yönetimlerle eğitim faaliyetleri kapsamında işbirliği artırılmalı
	AB uyum süreci	AB uyum sürecinde okulda görülen olumlu gelişmeler	Müzakerelerin durmasıyla, AB ülkeleri ile işbirlikli proje geliştirme sorunu	AB hibe fonlarının etkin kullanımı konusunda tedbir alınmalı
	Ulusal ve uluslararası ekonomik darboğazlar	Alternatif gelir kaynağı oluşturabilecek çalışmalara yönlendirebilir	İşsizlik sorununun öğrencileri çıktı odaklı davranmaya zorlayarak yetenekleri doğrultusunda tercih yapmasına engel olması	Kullanılabilir gelir kaynakları yaratılmalı Akademik eğitime yönelecek öğrencilerin ülkeye ekonomik gelirler elde etmesine yardım edecek bilimsel, sosyal çalışmalar yapılması desteklenmeli
	Ailelerin gelir düzeyi	Ailelerin tespiti ile yardım etme fırsatının doğması	Okula devam konusunda öğrencinin zorlanması	Öğrenci velilerine maddi yükümlülük doğuracak çalışmalardan kaçınılmalı
	Sanayi kuruluşlarının faaliyet alanları ve istihdam oranları	Okulun bulunduğu bölgede bu konuda ilgi ve yeteneği olan öğrencileri bu faaliyet alanlarına yönlendirme	Bazı öğrencilerde çok erken başlaması muhtemel olan eğitime karşı ilgisizlik ve motivasyon eksikliği	Sanayi kuruluşlarıyla yapılan protokollerde kurumun mevcut durumu ve kuruluş politikaları birlikte değerlendirilmeli ve okullar aktif olarak projelere katılmalı Maddi desteği beklenen özel sektör yetkililerinin tanıtım çalışması yapılması sağlanmalı
Ekonomik	Tüketici eğilimlerinin değişmesi	Yeni iş olanağı sağlayacak çalışmalar yapma fırsatı Verimlilik ve motivasyon artışı	Yeni çağın tüketim şekli nedeniyle bağımlılıkların artması	Öğrencilerin en iyi şekilde eğitim alacağı içerik ve eğitim modellerinin uygulamaya geçirilmesine yönelik çalışmalar yapılmalı
	Sosyal farklılıklar ve sosyal & kültürel zenginlikler	Hoşgörür ortamının sağlanması & daha köklü sosyal ve kültürel bağlar kurması		Sosyal içerikli, gelenek ve görenekleri yansıtmaya olanak verecek çalışmalar yapılmalı
	Parçalanmış aileler	Bu ailelerin içinde bulunan çocukları tespit ederek onlara yardım etme fırsatı	Bu çocukların okula uyum sağlamada zorlanmaları	Parçalanmış ailelere ve çocuklarına yönelik rehberlik ve psikolojik danışma hizmetlerinin türü ve sayısı artırılmalı
	Hem doğal hem de göç ile gelen nüfus artışı	Akademik alanda başarı sağlayacak öğrencilerin artış göstermesiyle hem okulun prestijinin artması hem de ülkeye katkı	Nüfus ve işsizlik oranındaki artışın, üniversitelerin tüm etkinlik alanlarında ve kaynaklarında baskı ve beklentilere yol açması	Okulumuzda toplumsal sorunlara daha fazla değinilmeli Toplumun farklı kesimlerinin bilgi talebi artırılmalı
	MEB'in teknoloji kullanım durumu, E-öğrenme ve internet olanakları	Okul içi ve dışı ortamlarda bakanlık içeriklerine erişimin kolaylaşması, Bürokrasinin azalması	Teknolojik gelişmelerin siber saldırı gibi olumsuzluklara açık olması Elektronik iletişimin durması ile veri kaybı veya iş durması	Bilgi altyapısına yönelik güvenlik önlemlerinin alınması için gerekli girişimler artırılmalı
	Öğrencilerin teknolojiyi kullanım kapasitesi	Çağın gerektirdiği teknolojik bilgilere hakimiyetin artması	Bu cihazlara bağımlılığın artması Siber zorbalığa maruz kalma ihtimallerin artması	Öğrenci ve velilere siber zorbalık, güvenlik gibi konularda eğitimler verilmeli Öğrencilere internetin doğru kullanımı verilmeli ve onlarda bu ortamda gelecekte yapabilecekleri işler hakkında farkındalık yaratılmalı
	Öğrenci ve çalışanların sahip olduğu teknolojik araçlar	Personel ve öğrencinin cihaz bilgisinin okul ortamında faydalanması	Bu cihazlara bağımlılığın artması	Yeni bilgi teknolojilerinin kullanımı özendirilmeli Araştırma merkezlerinin donanımları artırılmalı, yenilikler hakkında eğitimler verilmeli
Okulun yeni araçlara sahip olma imkanı	Bu araçlarla eğitimde çeşitliliğin sağlanması (materyal, etkinlik vs.)	Bu araçların, cihazların veya yazılımların çok maliyetleri olması	Eğitim-öğretim faaliyetleri için gerekli teknolojik altyapıların kurulmalı	

Yasal	Yasal düzenlemeler, mevzuat ve yönetmelikler	Hizmet sunum standartlarının oluşması İş güvenliği ve sağlığı uzmanlığına yönelik eğitim programlarının bulunması	Zaman zaman sık değişen yasal düzenlemelerin takip edilememesi	Yasal düzenlemeleri düzenli olarak takip edecek personel alımı yapılmalı
	İklimsel koşullar	İklim değişikliği ile ilgili okulda birçok etkinlikle öğrencilerde farkındalık sağlanması	-	İklim değişikliği ile ilgili gelişmeler, olası tehditler öğrencilere hem ders içi hem ders dışı olarak anlatılmalı ve bu konuda materyal hazırlanmalı
Çevresel	Jeolojik yapı	Deprem konusunda çalışmalar yapma fırsatı	Okulun depremden en çok etkilenecek ilçelerin birinde olması	Okul sık ve düzenli aralıklarla deprem sağlamlık testlerine tabi tutulmalı Öğrencilerde depremin farkındalığı ciddi bir şekilde uyandırılmalı
	İç ve dış göç oranları	Okulun farklı kültürleri tanınması	Öğrencilerin birbirlerini kabul etme sürecinde oluşacak sorunlar Orta veya yükseköğretim sonunda iş bulma problemleri	Özellikle dış göç nedeniyle okula katılan öğrenciler, okula, çevresine ve ülkeye tam uyum sağlayacak eğitimlere ve sınava tabi tutulmalı

Tablo 31 Çevre Analizi (PESTLE)

2.9. GZFT Analizi

Okulumuzca yapılan GZFT Analizinde okulumuzun güçlü ve zayıf yönleri ile fırsat ve tehdit olarak değerlendirilebilecek unsurlar tespit edilmiştir. Bu hususlar aşağıdaki tablolarda gösterilmiştir.

GÜÇLÜ YÖNLER	
<ul style="list-style-type: none">❖ Tecrübeli ve dinamik bir öğretmen kadrosunun bulunması❖ Öğrencilerin proje ve sosyal aktivitelere yönlendirilmesi❖ Nitelikli ve özverili bir idari personelinin olması❖ Rehberlik servisinin etkin çalışması❖ Kadronun yeniliğe ve gelişime açık olması❖ Sınıf fiziki koşullarının eğitime uygun olması❖ Kurumsal kimliğinin oturmuş olması❖ Velilerin okula destek olması	<ul style="list-style-type: none">❖ 2600'den fazla kitaba sahip bir kütühanesinin olması❖ Okulumuzun yanında sağlık ocağı olması❖ Velilerin okula destek olması❖ Sınıflarda internet ağının mevcut ve kullanılabilir olması❖ Spor salonu ve yüzme havuzu bulunması❖ Konumu nedeniyle okula ulaşımın oldukça kolay olması❖ İnsan kaynaklarının yeterli düzeyde olması
ZAYIF YÖNLER	
<ul style="list-style-type: none">❖ Mali kaynakların yetersiz olması❖ Kantinin okul-derslik binası içinde olması❖ Bahçedeki zeminin beton olması nedeniyle spor aktivitelerinde yaralanmalara sebep olması❖ Yabancı dil laboratuvarının olmaması❖ Öğrencilerin akademik başarının bilincinde olmamaları ve bu nedenle gereken gayreti göstermemeleri❖ Velilerin okul ile iletişim ve ilgi konusunda yeterli düzeyde olmaması	<ul style="list-style-type: none">❖ Okuldaki fizik kimya vb laboratuvarlarının olmaması veya malzeme eksikliği nedeniyle kullanılabilir düzeyde olmaması❖ Yeni kuşak öğrencilerin okul yönetimi ve öğretmenler ile sık sık iletişim güçlüğü yaşaması❖ Okul içinde zaman zaman disiplin vakalarının yaşanması❖ Okul içinde ve çevresinde gürültü kirliliği olması
FIRSATLAR	
<ul style="list-style-type: none">❖ Okul spor salonu içinde yüzme havuzu bulunması❖ Sportif ve sosyal faaliyetlere katılan öğrenci sayısının çokluğu❖ Okulun e-Twinning okulu olması ve dolayısıyla yurtdışındaki okullarla birlikte projeler yapması	<ul style="list-style-type: none">❖ Okulun sosyal etkinlik salonunun olması❖ Sınıflarda akıllı tahtanın internete bağlı olmasıyla ders etkinlik seviyesinin fazla olması❖ Okulun çevre itibari ile güvenlik seviyesinin iyi durumda olması
TEHDİTLER	
<ul style="list-style-type: none">❖ Okul civarında trafik seviyesinin fazla olması❖ İki okulun yan yana olması nedeniyle giriş-çıkış zillerinin farklı zamanlarda çalması ile yaşanan karışıklık ve ders esnasında neden olduğu gürültü❖ Okulumuzun arka bahçesindeki kapının doğrudan trafik yoluna açılıyor olması❖ Ekonomik olarak mali bütçenin her zaman denkleştirilememesi❖ Öğrencilerin aşırı seviyelerde sosyal medya bağımlılığı❖ Veliler arasındaki sosyo-ekonomik eşitsizlikler	<ul style="list-style-type: none">❖ Öğrencilerin kitap okuma alışkanlığının olmaması❖ Aşırı sosyal medya bağımlılığı nedeniyle internet ortamında oluşan bilgi kirliliği ve doğru ve yanlış bilgi ayırt etme güçlüğü❖ Parçalanmış ailelerin bulunması❖ Sürekli değişim gösteren sistemsel kararların olması❖ Medyada eğitim ve öğretime ilişkin çoğunlukla olumsuz haberlerin ön plana çıkarılması❖ Öğrenciler arasında şiddet içerikli olayların artması❖ Sınıf mevcutlarının kabul edilebilir seviyenin çok üstünde olması

Tablo 32 GZFT Analizi

2.10. Tespit ve İhtiyaçların Belirlenmesi

Tespitler ve problem alanları, önceki bölümlerde verilen Durum Analizi aşamalarında belirlenen ve Durum Analizini özetleyebilecek türde ifadelerden oluşmaktadır. İhtiyaçlar ise bu tespitler ve problem alanları dikkate alındığında ortaya çıkan ihtiyaçları ve gelişim alanlarını belirlemektedir. Durum analizi çalışmaları sonucunda elde edilen bulgulara, Durum Analizi Raporunda detaylı bir şekilde yer verilmiştir. Bu rapor, mevcut durumu net bir şekilde tanımlar ve stratejik planlama sürecinin ilerlemesi için bir temel oluşturur.

3. BÖLÜM

GELECEĞE BAKIŞ



3. GELECEĞE BAKIŞ

3.1. Misyon

Atatürk ilke ve inkılaplarına ve Atatürk Millîyetçiliğine bağlı
Türk milletinin Millî ve kültürel değerlerini benimseyen ve bunları koruyup geliştiren
Ailesine millete ve tüm insanlığa karşı hak ve sorumluluklarını bilip bunları yerine getiren
Eleştirel düşünebilen ve çözüm odaklı, kişisel ve mesleki alanda kendini sürekli yenileyen ve farklılıklara saygı gösteren
Kendini hayat boyu öğrenmesini sürdürebilecek şekilde zihin, ahlak, ruh açısından geliştirebilen
Bir meslek edinmeye yönelebilen
Yaratıcı, araştırmacı kendi ilgi ve becerilerinin farkında olan
Bilime ve sanata evrensel düzeyde katkı sağlayan, disiplinler arası ve etik değerleri gözetten araştırmalar yapan
Çevre ile uyum içerisinde olabilen bireyleri topluma kazandırmaktır.

3.2. Vizyon

Ülkemiz ortaöğretim kurumları arasında tüm zamanlarda ve tüm alanlarda ulusal ve uluslararası tüm etkinliklerde en üst düzeyde başarı sağlayan öğretmen öğrenci ve velilerin mensubu olmaktan gurur duyduğu yükseköğrenime öğrenci yerleştirmede üstün başarı gösteren saygın ve gözde bir eğitim kurumu olmaktır. Ayrıca Türkiye yüzyılına uygun olarak yenilikçi araştırmalar yapan, kalite kültürünü içselleştirmiş, bilgi ve yetkinliklerini ülke ve insanlık yararına kullanan yenilikçi bir okul olmaktır.

3.3. Temel Değerler

- Etik değerlere bağlılık: Okulumuzun amaç ve misyonu doğrultusunda görevimizi yerine getirirken yasallık, adalet, eşitlik, dürüstlük ve hesap verebilirlik ilkeleri doğrultusunda hareket etmek temel değerlerimizden biridir.
- Cumhuriyet değerlerine bağlılık: Cumhuriyete ve çağdaşlığın, bilimin ve aydınlığın ifadesi olan kurucu değerlerine bağlılık en temel değerimizdir.
- Akademik özgürlüğe öncelik verme: İfade etme, gerçekleri kısıtlama olmaksızın bilgiyi yayma, araştırma yapma ve aktarma özgürlüğünü garanti altına alan akademik özgürlük; okulumuzun vazgeçilmez temel değerlerinden biridir.
- Liyakat: Kamu hizmetinin etkinliği ve sürekliliği için, işe alım ve diğer personel yönetimi süreçlerinin; yetenek, işe uygunluk ve başarı ölçütü temelinde gerçekleştirilmesi esastır.
- Kültür öğelerine ve tarihine bağlılık: Cumhuriyet'in ve kültürel değerlerinin korunmasının yanı sıra okulumuzun sahip olduğu varlıkların da korunması temel değerlerimizdendir.

- Saydamlık: Yönetimsel şeffaflık ve hesap verebilirlik ilkeleri temel değerlerimizdir.
- Öğrenci merkezilik: Öğrenme-uygulama ortamlarında yürütülen çalışmaların öğrenci odaklı olması, öğrenciyi ilgilendiren kararlara öğrencilerin katılımının sağlanması esastır.
- Kaliteyi içselleştirme: Araştırma, eğitim ve idari yapıda oluşturulan kalite bilincinin içselleştirilmesi ve sürekliliğinin sağlanması temel değerlerimizdir.
- Katılımcılık: İyi yönetişimin vazgeçilmez unsurlarından birinin de katılımcılık olduğu bilinciyle, mali yönden planlama süreci, idari yönden karar alma süreci, kaliteli yönetim için paydaşlarla çalışma ilkesi Üniversitemiz için önemlidir.
- Ülke sorunlarına/önceliklerine duyarlılık: Bilinçli ve sahip çıkılacak öncelikli unsurlara duyarlı bir toplum oluşturmak için üniversite olarak üzerimize düşen görevi yerine getirmek temel ilkelerimizdendir.

4. BÖLÜM



AMAÇ, HEDEF VE PERFORMANS
GÖSTERGESİ İLE STRATEJİLERİN
BELİRLENMESİ

4. AMAÇ, HEDEF VE PERFORMANS GÖSTERGESİ İLE STRATEJİLERİN BELİRLENMESİ

4.1. Amaçlar

AMAÇLAR TABLOSU

TEMA: Eğitim-Öğretime Erişim ve Katılım	
Amaç 1	A1. Öğrencilerin eğitim ve öğretime etkin katılımlarıyla tamamlamalarını sağlamak.
TEMA: Eğitim ve Öğretimde Kalite	
Amaç 2	A2. Öğrencilerin ilgi, yetenek ve akademik becerileri doğrultusunda üst öğretime hazırlanması, yaratıcı, yenilikçi, girişimci, üretken, kalkınmaya destek veren, bireyler olarak yetiştirilmesi sağlanacaktır.
TEMA: Kurumsal Kapasite	
Amaç3	A3. Okulların kurumsal kapasite ve yeterlilikleri verimli ve sürdürülebilir bir şekilde geliştirilecektir.

Tablo 33 AMAÇLAR TABLOSU

4.2. Hedefler

HEDEFLER TABLOSU

TEMA: Eğitim-Öğretime Erişim ve Katılım	
Amaç 1	A.1. Öğrencilerin eğitim ve öğretime etkin katılımlarıyla tamamlamalarını sağlamak.
Hedef 1.1	H1.1. Öğrencilerin okula erişim, devam ve okulu tamamlama oranları artırılabilecektir.
Hedef 1.2	H1.2. Öğrencilerin ders dışı etkinliklere katılım oranları artırılabilecektir.
TEMA: Eğitim ve Öğretimde Kalite	
Amaç 2	A2. Öğrencilerin ilgi, yetenek ve akademik becerileri doğrultusunda üst öğretime hazırlanması, yaratıcı, yenilikçi, girişimci, üretken, kalkınmaya destek veren, bireyler olarak yetiştirilmesi sağlanacaktır.
Hedef 2.1	H2.1. Öğrencilerin derslerdeki akademik başarıları artırılabilecektir.
Hedef 2.2	H2.2. Öğrencilerin ilgi, beceri ve yetenekler geliştirilerek üst öğrenime yerleşen öğrenci oranını artırmak
Hedef 2.3	H2.3. Öğrencilerin akademik başarısının artırılması ve yaşam becerilerinin geliştirilmesi için rehberlik faaliyetleri güçlendirilecektir.
Hedef 2.4	H2.4. Öğrencilerin ulusal/uluslararası projelere katılım oranları ve hareketlilik sayısı yükseltilerek beceri temelli yabancı dil öğrenme yeterlilikleri artırılabilecektir.
TEMA: Kurumsal Kapasite	
Amaç 3	A3. Okulların kurumsal kapasite ve yeterlilikleri verimli ve sürdürülebilir bir şekilde geliştirilecektir.
Hedef 3.1	H3.1. Okulun fiziki mekânları ihtiyaç ve hedefleri doğrultusunda iyileştirilmesi sağlanacaktır.
Hedef 3.3	H3.3. Eğitim ve öğretimin sağlıklı ve güvenli bir ortamda gerçekleştirilmesi için okul sağlığı ve güvenliği geliştirilecektir
Hedef 3.4	H3.4. İklim değişikliğinin olumsuz etkilerini azaltmak ve çevresel sürdürülebilirliği sağlamak için tasarruf tedbirleri kapsamında enerji verimliliği artırılabilecektir.

Tablo 34 HEDEFLER TABLOSU

4.3. Performans Göstergeleri

PERFORMANS GÖSTERGELERİ TABLOSU

Hedef 1.1 Öğrencilerin okula erişim, devam ve okulu tamamlama oranları artırılabacaktır.	
PG 1.1.1	Bir eğitim ve öğretim yılında devamsızlık süresi 20 günden fazla olan öğrenci oranı (%)
PG 1.1.5	Bir eğitim ve öğretim yılında destekleme ve yetiştirme kurslarına kayıt yaptıran öğrenci oranı (%)
PG 1.1.6	Destekleme ve yetiştirme kurslarındaki toplam ders saatinin 1/5'ine devam etmeyen öğrenci oranı (%)
Hedef 1.2 . Öğrencilerin ders dışı etkinliklere katılım oranları artırılabacaktır.	
PG 1.2.1	Bir eğitim ve öğretim yılında bilimsel, sosyal, kültürel, sanatsal ve sportif alanlarda kurum içi ve kurum dışı faaliyete katılan öğrenci oranı (%)
PG1.2.2	Bir eğitim ve öğretim yılında sosyal sorumluluk ve toplum hizmeti çalışmaları faaliyetine katılan öğrenci oranı (%)
Hedef 2.1 Öğrencilerin derslerdeki akademik başarıları artırılabacaktır.	
PG 2.1.1	Matematik dersi yıl sonu başarı puanı
PG2.1.2.	Türkçe dersi yıl sonu başarı puanı
PG2.1.3.	Sosyal bilimler alan dersleri yıl sonu başarı puanı
PG2.1.4.	Fen bilimleri alan dersleri yıl sonu başarı puanı
Hedef 2.2 Öğrencilerin ilgi, beceri ve yetenekler geliştirilerek üst öğrenime yerleşen öğrenci oranını artırmak	
PG 2.2.1	Bir üst öğrenime yerleşen öğrenci oranı
PG2.2.2.	Ön lisans programlarına yerleşen öğrenci oranı
PG2.2.3.	Kariyer rehberliği faaliyetlerine katılan dair ulaşılan öğrenci sayısı
Hedef 2.3 Öğrencilerin akademik başarısının arttırılması ve yaşam becerilerinin geliştirilmesi için rehberlik faaliyetleri güçlendirilecektir.	
PG 2.3.1	PG2.3.1. Öğrenci görüşmeleri oranı
PG 2.3.2	PG2.3.2. Veli görüşmeleri oranı
Hedef 2.4 Öğrencilerin ulusal/uluslararası projelere katılım oranları ve hareketlilik sayısı yükseltilerek beceri temelli yabancı dil öğrenme yeterlilikleri artırılabacaktır.	
PG2.4.5.	Ulusal ve uluslararası hareketlilik programları/ projeleri bilgilendirme toplantılarına katılım oranı (%)
PG2.4.6.	Bir eğitim öğretim döneminde hazırlanan ulusal veya uluslararası proje sayısı
Hedef 3.1 Okulun fiziki mekânları ihtiyaç ve hedefleri doğrultusunda iyileştirilmesi sağlanacaktır.	
PG3.1.2.	Fiziksel mekânların temizlik ve hijyenine ilişkin memnuniyet oranı (%)
Hedef 3.3 Eğitim ve öğretimin sağlıklı ve güvenli bir ortamda gerçekleştirilmesi için okul sağlığı ve güvenliği geliştirilecektir	
PG3.3.6.	Disiplin kuruluna sevk edilen olay sayısı
PG3.3.7.	Afete hazırlık eğitimlerine katılan öğrenci ve öğretmen sayısı (kırılım yapılacak)
PG3.3.8.	İlkyardım eğitimlerine katılan öğrenci ve öğretmen sayısı (kırılım yapılacak)

PG3.3.9	Sivil savunma eğitimlerine katılan öğrenci ve öğretmen sayısı (kırılım yapılacak)
PG3.3.10	Afet ve acil durum tatbikat sayısı
Hedef 3.4 İklim değişikliğinin olumsuz etkilerini azaltmak ve çevresel sürdürülebilirliği sağlamak için tasarruf tedbirleri kapsamında enerji verimliliği artırılacaktır.	
PG3.4.1	Elektrik tüketimi (kw)
PG3.4.2	Su tüketim miktarı (m3)
PG3.4.3.	Doğalgaz/akaryakıt/kömür tüketim miktarı (m3/lt/kg)

Tablo 35 PERFORMANS GÖSTERGELERİ TABLOSU

4.4. Stratejilerin Belirlenmesi

Hedef 1.1	<ul style="list-style-type: none"> DYK kurslarına devamsızlık nedenleri araştırılarak devamsızlığı azaltacak çalışmalar yapılacaktır. Öğrencilerin okula, okul kültürüne ve eğitim alacakları alana uyumunu güçlendirmek için çalışmalar yürütülecektir.
Hedef 1.2	<ul style="list-style-type: none"> Her bir öğrencinin bir kulüp faaliyetinde aktif olarak yer alması sağlanarak kulüp faaliyetlerinin etkinliği artırılacaktır. Öğrencilerin seviyelerine uygun olarak toplumsal sorunların çözümüne katkı sağlamak amacıyla afet ve acil durum, çevre, eğitim, spor, kültür ve turizm, sağlık ve sosyal hizmetler alanlarında toplum hizmeti faaliyetlerine katılımları artırılacaktır.
Hedef 2.1	<ul style="list-style-type: none"> Öğrencilerin kazanım eksiklikleri tespit edilerek destekleme ve yetiştirme kurslarıyla akademik yeterliklerinin artırılması sağlanacaktır. Okulda düzenlenen münazara, panel vb. etkinlikler vasıtasıyla öğrencilerin dili kullanma ve kendilerini ifade etme becerileri geliştirilecektir. Her bir öğrencinin hazırbulunuşluk seviyesine uygun en az bir proje ve etkinliğe katılması sağlanacaktır.
Hedef 2.2	<ul style="list-style-type: none"> Destekleme ve yetiştirme kurslarıyla öğrencilerin genel derslerdeki yeterlilikleri artırılacaktır. Öğrencileri ilgi, yetenek ve ihtiyaçları doğrultusunda bir üst öğrenim programına hazırlayacak mesleki ve eğitsel rehberlik faaliyetleri yürütülecektir.
Hedef 2.3	<ul style="list-style-type: none"> Sınıf rehber öğretmen ve okul rehber öğretmen arasındaki çalışma iş birliği güçlendirilerek sağlıklı ruh yapısına sahip, kendisini keşfetmeyi öğrenmiş mutlu bireyler yetiştirmeyi sağlamak amacıyla etkinlikler/uygulamalar gerçekleştirilecektir. Rehberlik faaliyetlerinin kapsamı ve önemi ile ilgili öğretmenlere yönelik farkındalık çalışmaları yürütülecektir.
Hedef 2.4	<ul style="list-style-type: none"> Yabancı dil eğitimini destekleyen uluslararası projelerin ve hareketliliklerin tanıtımını yaparak öğretmen ve öğrencinin motivasyonu sağlanacaktır. Duvar panoları, afişler, vb. uygulamalarla okulun fiziki alanlarında yabancı dilin yazılı olarak ön plana çıkartılması sağlanacaktır.

Hedef 3.1	<ul style="list-style-type: none"> Fiziki mekânların iyileştirilmesi için kamu idareleri, belediyeler ve işverenlerle iş birlikleri yapılacaktır. Temizlik ve hijyen memnuniyet düzeyi belirlemek için anketler uygulanarak yapılacak değerlendirmeler sonucunda gerekli tedbirler alınacaktır.
Hedef 3.3	<ul style="list-style-type: none"> Okulda yaşanan disiplin olaylarının nedeni rehber öğretmen koordinasyonunda sınıf rehber öğretmeni ve öğrencilerin diğer öğretmenleriyle iş birliğinde tespit edilerek bu konuda çalışmalar yapılarak öğrencilerin ve velilerin farkındalıkları artırılacaktır Doğa, insan ve teknoloji kaynaklı (deprem, sel, heyelan, yangın, çığ ve salgın hastalıklar vd.) afetlere karşı gerekli tedbirlerin alınması için çalışmalar yapılacaktır. Sivil savunma alanında öğrenci kulüp faaliyetleri kapsamında etkinlikler düzenlenecektir. Okulun afet ve acil durum eylem planının güncel tutulması sağlanacaktır.
Hedef 3.4	<ul style="list-style-type: none"> Okul elektrik, su ve yakıt tüketimi miktar ve tutar olarak izlenerek tüketimi artıran unsurlar araştırılacak ve verimliliği artıracak tedbirler alınacaktır. Tasarruf tedbirleri kapsamında enerji verimliliği ile ilgili farkındalık çalışmaları yapılacaktır. Enerji tasarrufuna yönelik proje geliştirilecektir.

Tablo 36 Stratejilerin Belirlenmesi

Amaç, Hedef, Gösterge ve Stratejilere İlişkin Kart Şablonu

Amaç 1 Öğrencilerin eğitim ve öğretime etkin katılımlarıyla tamamlamalarını sağlamak.									
Hedef 1.1 Öğrencilerin okula erişim, devam ve okulu tamamlama oranları artırılabacaktır.									
Performans Göstergeleri	Hedefe Etkisi*	Başlangıç Değeri**	1. Yıl	2. Yıl	3. yıl	4. Yıl	5. Yıl	İzleme Sıklığı	Rapor Sıklığı
PG 1.1.1	50	% 2,96	2	1,75	1,5	1	0,5	Aylık	Dönemlik
PG 1.1.5	30	%10,6	15	20	25	30	35	Dönemlik	Yıllık
PG 1.1.6	20	% 40	35	30	25	20	10	Aylık	Dönemlik
Koordinatör Birim	Okul idaresi								
İş birliği Yapılacak Birimler	Müdür Yardımcıları Ve Rehberlik Hizmetleri								
Riskler	<ul style="list-style-type: none">➤ Öğrencilerin devamsızlıklarının hepsini kullanma isteği➤ DYK da ders almak istememesi➤ DYK nın belli bir sayının altına düşmesi sonucu kapanması								
Stratejiler	<ul style="list-style-type: none">• DYK kurslarına devamsızlık nedenleri araştırılarak devamsızlığı azaltacak çalışmalar yapılacaktır.• Öğrencilerin okula, okul kültürüne ve eğitim alacakları alana uyumunu güçlendirmek için çalışmalar yürütülecektir.								
Maliyet Tahmini	₺107.845								
Tespitler	Öğrencilerin devamsızlıklarının çok olması DYK ya katılım oranının az olması								
İhtiyaçlar	DYK nın devamlılığının sağlanması Öğrencileri okulu sevdirmek için gerekli çalışmaların yapılması								

Tablo 37 Amaç 1 hedef 1.1

Amaç 1 Öğrencilerin eğitim ve öğretime etkin katılımlarıyla tamamlamalarını sağlamak.

Hedef 1.2 Öğrencilerin ders dışı etkinliklere katılım oranları artırılacaktır.

Performans Göstergeleri	Hedefe Etkisi*	Başlangıç Değeri**	1. Yıl	2. Yıl	3. yıl	4. Yıl	5. Yıl	İzleme Sıklığı	Rapor Sıklığı
PG 1.2.1	50	% 5	7	10	15	20	25	Dönemlik	Yıllık
PG1.2.2	50	% 5	7	10	15	20	25	Aylık	Dönemlik
Koordinatör Birim	Okul İdaresi								
İş birliği Yapılacak Birimler	Okul Klüpleri								
Riskler	Öğrencilerin ve velilerin bilimsel, kültürel, sanatsal ve sportif faaliyetlere ilişkin farkındalık düzeyinin bölgeler arasında farklılık göstermesi								
Stratejiler	<ul style="list-style-type: none">Her bir öğrencinin bir kulüp faaliyetinde aktif olarak yer alması sağlanarak kulüp faaliyetlerinin etkinliği artırılacaktır.Öğrencilerin seviyelerine uygun olarak toplumsal sorunların çözümüne katkı sağlamak amacıyla afet ve acil durum, çevre, eğitim, spor, kültür ve turizm, sağlık ve sosyal hizmetler alanlarında toplum hizmeti faaliyetlerine katılımları artırılacaktır.								
Maliyet Tahmini	₺259.167								
Tespitler	Öğrencilerin sosyal sanatsal faaliyetlere katılım oranı düşük olması								
İhtiyaçlar	Aylık olarak öğrencilerin etkileşimini arttıracak faaliyetlerin düzenlenmesi								

Tablo 38 Amaç 1 hedef 1.2

Amaç 2 Öğrencilerin ilgi, yetenek ve akademik becerileri doğrultusunda üst öğretime hazırlanması, yaratıcı, yenilikçi, girişimci, üretken, kalkınmaya destek veren, bireyler olarak yetiştirilmesi sağlanacaktır.

Hedef 2.1 Öğrencilerin derslerdeki akademik başarısı artırılacaktır.

Performans Göstergeleri	Hedefe Etkisi*	Başlangıç Değeri**	1. Yıl	2. Yıl	3. yıl	4. Yıl	5. Yıl	İzleme Sıklığı	Rapor Sıklığı
PG 2.1.1	25	48,45	50	55	60	65	70	Dönemlik	Yıllık
PG2.1.2.	25	61,5	65	70	75	80	85	Dönemlik	Yıllık
PG2.1.3.	25	64,34	65	70	75	80	85	Dönemlik	Yıllık
PG2.1.4.	25	51,2	55	60	65	70	75	Dönemlik	Yıllık
Koordinatör Birim	Okul idaresi								
İş birliği Yapılacak Birimler	Zümre öğretmenleri								
Riskler	Öğrencilerin derslere olan ilgileri								
Stratejiler	<ul style="list-style-type: none">Öğrencilerin kazanım eksiklikleri tespit edilerek destekleme ve yetiştirme kurslarıyla akademik yeterliklerinin artırılması sağlanacaktır.Okulda düzenlenen münazara, panel vb. etkinlikler vasıtasıyla öğrencilerin dili kullanma ve kendilerini ifade etme becerileri geliştirilecektir.Her bir öğrencinin hazırbulunuşluk seviyesine uygun en az bir proje ve etkinliğe katılması sağlanacaktır.								
Maliyet Tahmini	₺215.689								
Tespitler	Yıl sonu ortalamalarının düşük olması								
İhtiyaçlar	Öğrencileri teşvik edecek bir çalışmanın yapılması Öğrencileri destekleyici DYK'nın devamlılığı								

Tablo 39 Amaç 2 hedef 2.1

Amaç 2 Öğrencilerin ilgi, yetenek ve akademik becerileri doğrultusunda üst öğretime hazırlanması, yaratıcı, yenilikçi, girişimci, üretken, kalkınmaya destek veren, bireyler olarak yetiştirilmesi sağlanacaktır.

Hedef 2.2 Öğrencilerin ilgi, beceri ve yetenekler geliştirilerek üst öğrenime yerleşen öğrenci oranını artırmak

Performans Göstergeleri	Hedefe Etkisi*	Başlangıç Değeri**	1. Yıl	2. Yıl	3. yıl	4. Yıl	5. Yıl	İzleme Sıklığı	Rapor Sıklığı
PG 2.2.1	50	%37,6	40	45	50	55	60	Yıllık	Yıllık
PG2.2.2.	10	%30	60	55	50	45	40	Yıllık	Yıllık
PG2.2.3.	40	242	400	500	600	700	800	Dönemlik	Yıllık
Koordinatör Birim	Okul idaresi								
İş birliği Yapılacak Birimler	Müdür yardımcıları, Zümre öğretmenleri								
Riskler	Öğrencilerin sınav kaygıları Öğrencilerin kişisel hedefleri								
Stratejiler	<ul style="list-style-type: none">Destekleme ve yetiştirme kurslarıyla öğrencilerin genel derslerdeki yeterlilikleri artırılacaktır.Öğrencileri ilgi, yetenek ve ihtiyaçları doğrultusunda bir üst öğrenim programına hazırlayacak mesleki ve eğitsel rehberlik faaliyetleri yürütülecektir.								
Maliyet Tahmini	₺216.111								
Tespitler	Öğrencilerin sınavlara yerleşme oranları								
İhtiyaçlar	Öğrencilerin kaygılarını yenmek için sınıflar Öğrenmelerini gerçekleştirmeleri için DYK'nın devamlılığı								

Tablo 40 Amaç 2 hedef 2.2

Amaç 2 Öğrencilerin ilgi, yetenek ve akademik becerileri doğrultusunda üst öğretime hazırlanması, yaratıcı, yenilikçi, girişimci, üretken, kalkınmaya destek veren, bireyler olarak yetiştirilmesi sağlanacaktır.

Hedef 2.3 Öğrencilerin akademik başarısının artırılması ve yaşam becerilerinin geliştirilmesi için rehberlik faaliyetleri güçlendirilecektir.

Performans Göstergeleri	Hedefe Etkisi*	Başlangıç Değeri**	1. Yıl	2. Yıl	3. yıl	4. Yıl	5. Yıl	İzleme Sıklığı	Rapor Sıklığı
PG 2.3.1	50	% 60	65	70	75	80	85	Aylık	Dönemlik
PG 2.3.2	50	% 40	45	50	55	60	65	Aylık	Dönemlik
Koordinatör Birim	Rehberlik servisi								
İş birliği Yapılacak Birimler	Sınıf Rehber Öğretmenleri								
Riskler	Velilerin hafta içi çalışmaları								
Stratejiler	<ul style="list-style-type: none">Sınıf rehber öğretmen ve okul rehber öğretmen arasındaki çalışma iş birliği güçlendirilerek sağlıklı ruh yapısına sahip, kendisini keşfetmeyi öğrenmiş mutlu bireyler yetiştirmeyi sağlamak amacıyla etkinlikler/uygulamalar gerçekleştirilecektir.Rehberlik faaliyetlerinin kapsamı ve önemi ile ilgili öğretmenlere yönelik farkındalık çalışmaları yürütülecektir.								
Maliyet Tahmini	₺216.111								
Tespitler	Görüşme oranlarının son durumları								
İhtiyaçlar	Öğrencilerin öğretmenlerin uyum içinde olması								

Tablo 41 Amaç 2 hedef 2.3

Amaç 2 Öğrencilerin ilgi, yetenek ve akademik becerileri doğrultusunda üst öğretime hazırlanması, yaratıcı, yenilikçi, girişimci, üretken, kalkınmaya destek veren, bireyler olarak yetiştirilmesi sağlanacaktır.

Hedef 2.4 Öğrencilerin ulusal/uluslararası projelere katılım oranları ve hareketlilik sayısı yükseltilerek beceri temelli yabancı dil öğrenme yeterlilikleri artırılabacaktır.

Performans Göstergeleri	Hedefe Etkisi*	Başlangıç Değeri**	1. Yıl	2. Yıl	3. yıl	4. Yıl	5. Yıl	İzleme Sıklığı	Rapor Sıklığı
PG2.4.5.	60	%35	35	40	40	45	45	Dönemlik	Yıllık
PG2.4.6.	40	11	11	12	13	14	15	Dönemlik	Yıllık
Koordinatör Birim	Okul İdaresi								
İş birliği Yapılacak Birimler	Öğrenci klupleri								
Riskler	Öğrencilerin yabancı dile olan ilgisi								
Stratejiler	<ul style="list-style-type: none">Yabancı dil eğitimini destekleyen uluslararası projelerin ve hareketliliklerin tanıtımını yaparak öğretmen ve öğrencinin motivasyonu sağlanacaktır.Duvar panoları, afişler, vb. uygulamalarla okulun fiziki alanlarında yabancı dilin yazılı olarak ön plana çıkartılması sağlanacaktır.								
Maliyet Tahmini	₺216.111								
Tespitler	Öğrencilerin yabancı dil eğitimine destek olacak dijital içeriklerin ve platformların yetersiz olması, - Öğretmenlerin yabancı dil becerilerinin geliştirilmesine yönelik eğitimlerin ve paydaşlarla iş birliğinin yetersiz olması,								
İhtiyaçlar	Uluslararası hareketlilik programlarına yönelik farkındalığın artırılması,								

Tablo 42 Amaç 2 hedef 2.4

Amaç 3 Okulların kurumsal kapasite ve yeterlilikleri verimli ve sürdürülebilir bir şekilde geliştirilecektir.

Hedef 3.1 Okulun fiziki mekânları ihtiyaç ve hedefleri doğrultusunda iyileştirilmesi sağlanacaktır.

Performans Göstergeleri	Hedefe Etkisi*	Başlangıç Değeri**	1. Yıl	2. Yıl	3. yıl	4. Yıl	5. Yıl	İzleme Sıklığı	Rapor Sıklığı
PG3.1.2.	100	%57	60	65	70	75	80	Dönemlik	Yıllık
Koordinatör Birim	Okul idaresi								
İş birliği Yapılacak Birimler	Müdür yardımcıları Görevli Personel								
Riskler	İkili eğitimin devam etmesi Personel sayısının az olması								
Stratejiler	<ul style="list-style-type: none">Fiziki mekânların iyileştirilmesi için kamu idareleri, belediyeler ve işverenlerle iş birlikleri yapılacaktır.Temizlik ve hijyen memnuniyet düzeyi belirlemek için anketler uygulanarak yapılacak değerlendirmeler sonucunda gerekli tedbirler alınacaktır.								
Maliyet Tahmini	₺431.379								
Tespitler	Yapılan anketlerin sonuçları								
İhtiyaçlar	Öğrencilerin okullarına daha ilgili davranması kurallara uyması								

Tablo 43 Amaç 3 hedef3.1

Amaç 3 Okulların kurumsal kapasite ve yeterlilikleri verimli ve sürdürülebilir bir şekilde geliştirilecektir.

Hedef 3.3 Eğitim ve öğretimin sağlıklı ve güvenli bir ortamda gerçekleştirilmesi için okul sağlığı ve güvenliği geliştirilecektir

Performans Göstergeleri	Hedefe Etkisi*	Başlangıç Değeri**	1. Yıl	2. Yıl	3. yıl	4. Yıl	5. Yıl	İzleme Sıklığı	Rapor Sıklığı
PG3.3.6.	30	40	35	30	25	20	10	Dönemlik	Yıllık
PG3.3.7.	10	1518	1518	1518	1518	1518	1518	Dönemlik	Yıllık
PG3.3.8.	20	220	300	400	500	600	700	Dönemlik	Yıllık
PG3.3.9	20	300	400	500	600	700	800	Dönemlik	Yıllık
PG3.3.10	20	4	4	4	4	4	4	Dönemlik	Yıllık
Koordinatör Birim	Okul idaresi								
İş birliği Yapılacak Birimler	Rehberlik servisi, Öğrenci kulpleri								
Riskler	Öğrencilerin fevri davranışları								
Stratejiler	<ul style="list-style-type: none">Okulda yaşanan disiplin olaylarının nedeni rehber öğretmen koordinasyonunda sınıf rehber öğretmeni ve öğrencilerin diğer öğretmenleriyle iş birliğinde tespit edilerek bu konuda çalışmalar yapılarak öğrencilerin ve velilerin farkındalıkları artırılabacaktırDoğa, insan ve teknoloji kaynaklı (deprem, sel, heyelan, yangın, çığ ve salgın hastalıklar vd.) afetlere karşı gerekli tedbirlerin alınması için çalışmalar yapılacaktır.Sivil savunma alanında öğrenci kulüp faaliyetleri kapsamında etkinlikler düzenlenecektir.Okulun afet ve acil durum eylem planının güncel tutulması sağlanacaktır.								
Maliyet Tahmini	₺107.845								
Tespitler	Disiplin kuruluna sevk edilern öğrenci sayıları Yapılan çalışmaların katılım sayıları								
İhtiyaçlar									

Tablo 44 Amaç 3 hedef3.3

Amaç 3 Okulların kurumsal kapasite ve yeterlilikleri verimli ve sürdürülebilir bir şekilde geliştirilecektir.

Hedef 3.4 İklim değişikliğinin olumsuz etkilerini azaltmak ve çevresel sürdürülebilirliği sağlamak için tasarruf tedbirleri kapsamında enerji verimliliği artırılacaktır.

Performans Göstergeleri	Hedefe Etkisi*	Başlangıç Değeri**	1. Yıl	2. Yıl	3. yıl	4. Yıl	5. Yıl	İzleme Sıklığı	Rapor Sıklığı
PG3.4.1	35	8000kw	7700	7500	7300	7100	7000	Aylık	Dönemlik
PG3.4.2	30	115m ³	110	105	100	95	90	Aylık	Dönemlik
PG3.4.3.	35	1800 m ³	1750	1700	1650	1600	1550	Aylık	Dönemlik
Koordinatör Birim	Okul idaresi								
İş birliği Yapılacak Birimler	Görevli personel, Öğrenci klüpleri, Sınıf rehber öğretmenleri								
Riskler	Hava şartlarının zor olması Bina iç mekanlarının gün ışığına olan ihtiyacı								
Stratejiler	<ul style="list-style-type: none">Okul elektrik, su ve yakıt tüketimi miktar ve tutar olarak izlenerek tüketimi artıran unsurlar araştırılacak ve verimliliği artıracak tedbirler alınacaktır.Tasarruf tedbirleri kapsamında enerji verimliliği ile ilgili farkındalık çalışmaları yapılacaktır.Enerji tasarrufuna yönelik proje geliştirilecektir.								
Maliyet Tahmini	₺107.845								
Tespitler	Mevcut durumdaki faturalar								
İhtiyaçlar	Öğrencilere gerekli çalımların yapılıp tasarruflu olmaları gerektiği anlatılmalı ve bnu konuda proje yapılmalı								

Tablo 45 Amaç 3 hedef3.4

4.5. Maliyetlendirme

Kurumumuzda 2024-2028 Stratejik Plan çalışmaları kapsamında Maliyetlendirme çalışmaları yapılmıştır. Müdürlüğümüzün sahip olduğu mali kaynakların amaç, hedef ve stratejilerin gerçekleştirilmesinde etkin ve gerçekçi bir şekilde kullanılmasını hedeflemektedir. Stratejik Planın başarısında plan-bütçe bağlantısı büyük önem taşımaktadır.

Müdürlüğümüz Stratejik Plan Maliyetlendirme çalışmaları şu şekilde yapılmıştır:

- ❖ Hedeflere ilişkin stratejiler durum analizi çalışmaları sonuçlarından hareketle birimlerin katılımlarıyla tespit edilmiştir,
- ❖ Stratejilere ilişkin maliyetlerin bütçe dağılımları yapılmadan önce genel yönetim giderleri ayrılmıştır,
- ❖ Müdürlüğümüze Bakanlık bütçesinden ayrılan pay ve diğer gelirler hesaplanmıştır,
- ❖ Stratejilere ilişkin tahmini maliyetler belirlenmiştir, v Strateji maliyetlerinden hareketle hedef maliyetleri belirlenmiştir,
- ❖ Hedef maliyetlerinden yola çıkılarak amaç maliyetleri belirlenmiş ve amaç maliyetlerinden de Stratejik Plan maliyeti belirlenmiştir.

Tahmini Maliyet tablomuz aşağıdaki gibidir.

Tahmini Maliyet Tablosu

		2024	2025	2026	2027	2028	Toplam Maliyet
Amaç 1	Hedef 1.1	₺10.395	₺15.594	₺21.831	₺27.289	₺32.750	₺107.845
	Hedef 1.2	₺24.980	₺37.473	₺52.463	₺65.579	₺78.702	₺259.167
Amaç 2	Hedef 2.1	₺20.789	₺31.187	₺43.662	₺54.577	₺65.499	₺215.689
	Hedef 2.2	₺20.830	₺31.248	₺43.747	₺54.684	₺65.627	₺216.111
	Hedef 2.3	₺20.830	₺31.248	₺43.747	₺54.684	₺65.627	₺216.111
	Hedef 2.4	₺20.830	₺31.248	₺43.747	₺54.684	₺65.627	₺216.111
Amaç 3	Hedef 3.1	₺41.579	₺62.374	₺87.324	₺109.155	₺130.999	₺431.379
	Hedef 3.3	₺10.395	₺15.594	₺21.831	₺27.289	₺32.750	₺107.845
	Hedef 3.4	₺10.395	₺15.594	₺21.831	₺27.289	₺32.750	₺107.845
Amaçlar toplamı		₺181.021,88	₺280.000,00	₺400.000,00	₺500.000,00	₺580.000,00	₺1.941.204,00
Genel Yönetim Giderleri		₺150.000,00	₺225.000,00	₺320.000,00	₺400.000,00	₺470.000,00	₺1.555.000,00
TOPLAM		₺331.021,88	₺505.000,00	₺720.000,00	₺900.000,00	₺1.050.000,00	₺3.496.204,00

Tablo 46 Tahmini Maliyet Tablosu

5. BÖLÜM

İZLEME VE DEĞERLENDİRME



5. İZLEME VE DEĞERLENDİRME

Stratejik Planlarda yer alan Amaç ve Hedeflere ulaşma durumlarının tespiti ve bu yolla Stratejik Planlardaki Amaç ve Hedeflerin gerçekleştirilebilmesi için gerekli tedbirlerin alınması izleme ve Değerlendirme ile mümkün olmaktadır. İzleme; Stratejik Plan uygulamasının sistematik olarak takip edilmesi ve raporlanmasıdır. Değerlendirme ise; uygulama sonuçlarının Amaç ve Hedeflere kıyasla ölçülmesi ve söz konusu Amaç ve Hedeflerin tutarlılık ve uygunluğunun analizidir. Müdürlüğümüz 2024-2028 Stratejik Planı'nın İzleme ve Değerlendirme uygulamaları, MEB 2024-2028 Stratejik Planı İzleme ve Değerlendirme Modeli çerçevesinde yürütülecektir. İzleme ve değerlendirme sürecine yön verecek temel ilkeleri; "Katılımcılık, Saydamlık, Hesap verebilirlik, Bilimsellik, Tutarlılık ve Nesnellik" olarak ifade edilebilir.

İdarelerin kurumsal yapılarının kendine has farklılıkları, izleme ve değerlendirme süreçlerinin de farklılaşmasını beraberinde getirmektedir. Eğitim idarelerinin ana unsurunun, girdi ve çıktılarının insan oluşu, ürünlerinin değerinin kısa vadede belirlenememesine ve insan unsurundan kaynaklı değişkenliğin ve belirsizliğin fazla olmasına yol açmaktadır. Bu durumda sadece nicel yöntemlerle yürütülecek izleme ve değerlendirmelerin eğitsel olgu ve durumları açıklamada yetersiz kalabilmesi söz konusudur. Nicel yöntemlerin yanında veya onlara alternatif olarak nitel yöntemlerin de uygulanmasının daha zengin ve geniş bir bakış açısı sunabileceği belirtilebilir.

Müdürlüğümüz 2024-2028 Stratejik Planı İzleme ve Değerlendirme Modeli' nin çerçevesini;

- ❖ Performans göstergeleri ve stratejiler bazında gerçekleşme durumlarının belirlenmesi,
- ❖ Performans göstergelerinin gerçekleşme durumlarının hedeflerle kıyaslanması,
- ❖ Stratejiler kapsamında yürütülen faaliyetlerin Müdürlük faaliyet alanlarına dağılımının belirlenmesi,
- ❖ Sonuçların raporlanması ve paydaşlarla paylaşımı,
- ❖ Hedeflerden sapmaların nedenlerinin araştırılması,
- ❖ Alternatiflerin ve çözüm önerilerinin geliştirilmesi süreçleri oluşturmaktadır.

Yukarıda verilen bilgiler ışığında,

Okulumuz Stratejik Planı izleme ve değerlendirme çalışmalarında 5 yıllık Stratejik Planın izlenmesi ve yıllık gelişim planı olarak izlenmesi olarak ikili bir ayrıma gidecektir.

Stratejik planın izlenmesinde 6 aylık dönemlerde izleme yapılacak denetim birimleri il, ilçe eğitim müdürlüğü ve bakanlık denetim ve kontrollerine hazır tutulacaktır.

Yıllık planın uygulanmasında yürütme ekipleri ve eylem sorumlularıyla aylık ilerleme toplantıları yapılacaktır. Toplantıda bir önceki ay yapılanlar ve bir sonraki ay yapılacaklar görüşülüp karara bağlanacaktır.

İzleme, Haluk Ündeğer Anadolu Lisesi Stratejik Plan'ında ortaya konulan hedeflere ilişkin gerçekleşmelerin sistemli olarak takip edilmesidir.

Değerlendirme ise, uygulama sonuçlarının stratejik amaç ve hedeflere kıyasla ölçülmesi ve söz konusu amaç ve hedeflerin tutarlılık ve uygunluğunun analizidir.



Stratejik planın izlenmesi ve değerlendirilmesi sürecinde sonuçların amaç ve hedeflerle kıyaslanarak ölçülmesi, söz konusu amaç ve hedeflerin tutarlılığı ile ilgili analiz çalışmaları yapılması hedeflenmiştir. Stratejik planın tam metni, tüm yöneticilere verilmek ve kurum web sitesinde yayımlanmak üzere bilgi-işlem birimine verilmek üzere hazırlanmıştır. Aynı şekilde planın özeti, okulların çevrimiçi web sitesine konulmak üzere hazırlanmış, böylece çalışmaya tüm

paydaşların ulaşabilmesi sağlanmıştır. Süreçle ilgili gelişmeler, yapılacak toplantılarla paydaşlara aktarılacaktır.

Stratejik Planın uygulanmasından sorumlu bölüm, birim ve sorumlular, plan aşamasında tespit edilmiştir. Planda yer alan amaç ve hedeflere ulaşabilmek ve çalışmaların izleme ve değerlendirmesini yapabilmek için Haluk Ündeğer Anadolu Lisesi stratejik plan izleme ve değerlendirme görevi "Stratejik Planlama Ekibi"ne verilmiştir. Stratejik amaçlar, hedefler, strateji ve politikalar, gerçekleştirmeler konusundaki açıklamalar, yorumlar ve mevcut durum hakkında bilgiler hazırlanacaktır. İzleme ve değerlendirme ekibi, sonuçların stratejik planda yer alan amaç ve hedeflerle ne derece örtüştüğünü;

- Ne yaptık?
- Başardığımızı nasıl anlarız?
- Uygulama ne kadar etkili oluyor?
- Neler değiştirilmelidir?
- Gözden kaçan unsurlar var mıdır?,

sorularını sorarak ve sonuçlarını dikkate alarak bir değerlendirme raporu ile ilçe Millî eğitime sunacaktır. Ekip, ilçe Millî Eğitim Müdürlüğünden gelen kararlar doğrultusunda birimlere, geri bildirimler yapacaktır.

Örnek İzleme ve Değerlendirme Şablonu

Tablo 47 Örnek İzleme ve Değerlendirme Şablonu

2024-2025 Eğitim Öğretim Yılı Stratejik Plan İzleme ve Değerlendirme Tablosu					
A1					
H1.1					
Hedef 1.1 Performansı	PG 1.1.1'in performansının hedefe etkisinin çarpımı ile PG 1.1.2'nin performansının hedefe etkisinin çarpımları sonucunun toplanmasıyla elde edilir.				
Sorumlu Birim					
Performans Göstergesi	Hedefe Etkisi (%)	Plan Dönemi Başlangıç Değeri *(A)	İzleme Dönemindeki Yıl Sonu Hedeflenen Değer (B)	İzleme Dönemindeki Gerçekleşme Değeri (C)	Performans (%) (C-A)/(B-A)
PG 1.1.1 Her dönem sınıf velilerine yönelik düzenlenen etkinlik sayısı					
PG 1.1.2 En az bir aile eğitimi alan veli oranı (yüzde)					
Hedefe İlişkin Değerlendirmeler					

